

כתב עת ללימודים  
מתקדמים במדעי הרוח  
• גיליון 5 סתיו 2022

# גולה



בית ספר גק, גיזוף ומורטון מנרל  
ללימודים מתקדמים במדעי הרוח



האוניברסיטה העברית בירושלים  
THE HEBREW UNIVERSITY OF JERUSALEM

# מוזזה

---

כתב עת ללימודים  
מתקדמים במדעי הרוח

עורך אורח:  
ד"ר לי מרדכי

עורכת אחראית:  
אריקה מחיה

מערכת מוזזה:  
טל מאיר גלעד, מור חגיבי,  
הילה מנור, נתן עברון

---

גיליון 5, סתיו 2022

האוניברסיטה העברית בירושלים  
THE HEBREW UNIVERSITY OF JERUSALEM



בית ספר ג'ק, ג'וזף ומורטון מנדל  
ללימודים מתקדמים במדעי הרוח

# אורית אנגלברג-ברעם

אוניברסיטת חיפה

## פרשת סדום.

# תמורות ביחס הציוני לסביבה דרך מקרי מבחן מיזמי פיתוח של מפעלי ים-המלח בסדום

ים-המלח מושפע הן מתנודות אקלים טבעיות והן ממעשי האדם - בסביבתו הקרובה והרחוקה, בשטח אגן הניקוז העצום שלו. מפעלי ים-המלח בסדום הם גורם משמעותי, המשפיע ומשאיר חותם על נוף האזור וחופו המערבי, בעיקר בשל פרויקטים הנדסיים גדולים, לצורך התפתחות כלכלית. במאמר יתוארו שני מיזמי פיתוח שבוצעו בתקופות שונות, ותבוצע השוואה בין השיקולים שעמדו בבסיס כל פרויקט, האופן שבו נעשו והשיח הציבורי אודותיהם ואודות הנוף. הראשון, מאמצע שנות ה-60 של המאה העשרים, היה מגה-פרויקט מבחינה הנדסית ונופית: סכירת האגן הדרומי והפיכתו לבריכות אידי מלאכותיות. השני, משנות ה-80 של המאה העשרים: בניית מסוע האשלג מסדום למישור רותם. דרך שני מקרי המבחן הללו ניתן לזהות שינוי לא רק באופן הפעולה של המפעלים, אלא גם תמורות שחלו במטרות הציוניות והישראליות אודות הנוף, הטבע והסביבה: מעבר איטי מתפישה של "כיבוש השממה" לתפישה של "פיתוח בר-קיימא".

\*מאמר זה מבוסס על פרק בעבודת הדוקטורט שלי, שנכתבה בחוג ללימודי ישראל באוניברסיטת חיפה בהנחייתם של פרופ' אפרים לב וד"ר אסף זלצר. בנוסף לתעשייה, המחקר המלא עוסק בתחומים נוספים הקשורים בהשפעות האדם על הנוף באזור ים-המלח וחופו המערבי. ראו: "מוות ידוע מראש - השינויים בנוף ים-המלח וחופו המערבי ובתפיסות על אודותיו 1948-1994". עבודת גמר לדוקטורט, אוניברסיטת חיפה, 2021.  
כמו כן, ניתן לקרוא פרסומים שלי בנושא באתר האינטרנט [www.oriteb.co.il](http://www.oriteb.co.il)

ים־המלח וסביבתו הוא תופעת טבע ייחודית מבחינה גאוגרפית, גאולוגית, נופית ואקלימית. כבר מקדמת דנא חלק מתכונותיו המיוחדות היו ידועות לאדם, והוא השתמש במשאביו.<sup>1</sup> מיקומו המיוחד – הימצאו קרוב לציוויליזציה ולמרכז השלטוני ותרבותי (ירושלים) אך גם שומם ומרוחק ממנו – הוביל להיותו לצור מחצבתם של מיתוסים לאומיים ודתיים מרכזיים הן ביהדות והן בנצרות. בנוסף, תכונות שנתפסו כ"משונות": מליחות המים וציפת הגופים על פניהם, הנוף "הירחי" והחום הקיצוני בסביבתו, וריח הגופרית גרמו לכך שלאורך ההיסטוריה ים־המלח היה בו זמנית מושא למשיכה ולחשש, ותדמיתו מלאת ניגודים – גן עדן – גיהנום; ארץ בראשית – מרחב תעשייתי מודרני; אזור של מוות – אזור מרפא.<sup>2</sup> במאה העשרים מאפיינו הפיזיים השונים הפכו אותו למשאב עבור פעילות אנושית מגוונת: התיישבות, תיירות, מרפא ותעשייה – שתהיה מוקד הדיון כאן.

במאמר ייבחנו שני מיזמי פיתוח גדולים שבוצעו על ידי מפעלי ים־המלח, ומהווים מקרי מבחן ליחס של הציונות לנוף באזור ים־המלח וחופו המערבי. כפי שיתואר להלן, מפעלי ים־המלח הוקמו בשנת 1952, על בסיס הלאמתה של חברת האשלג הארצישראלית, ובמשך כארבעים שנה היו חברה ממשלתית.<sup>3</sup> לכן אופן פעולתם מייצג את היחס של המדינה ומוסדותיה לאזור. בנוסף, במאמר יובאו סקירה וניתוח של טקסטים שנכתבו על מפעלי ים־המלח ועל השינויים בנוף באזור, ומביאים לידי ביטוי את יחסם של גורמים נוספים בחברה היהודית במדינת ישראל כלפי משאב הטבע והנוף הייחודי, עיתונאים מובילי דעה, ארגוני סביבה ואחרים.

מיזם הפיתוח הראשון, הוא סכירת האגן הדרומי והפיכתו לבריכות אידוי מלאכותיות, מאמצע שנות ה-60 של המאה העשרים. והשני, הוא בניית מסוע האשלג מסדום למישור רותם, משנות ה-80 של המאה העשרים. בחינה של מיזמים אלו מאפשרת לזהות שינוי באופן הפעולה של מפעלי ים־המלח, ולראות שינויים בדימוי של ים־המלח עצמו ובשיח הציבורי אודותיו, ואף תמורות שחלו במדיניות הישראלית אודות הנוף, הטבע והסביבה. לטענתי, אזור ים־המלח משמש כמעין "מעבדה" מרתקת למחקר נוף, החושפת את התמורות שחלו בתהליכי קבלת ההחלטות בחברה הישראלית, בסדר העדיפויות, בשיח הציבורי ובתפישות בנושאי טבע, נוף וסביבה: מעבר איטי מתפישה של "כיבוש השממה" לתפישה של "פיתוח בר־קיימא".

1. עדות לכך ישנה בטקסטים וממצאים חומריים, למשל במפת מידבא מתוארות על פני הים סירות הנושאות מלח. ראו: אסתי דבורז'צקי, "חמי המרפא ומטעני הספינות בים־המלח לאור מפת מידבא", אריאל 611 (1991): 28-88. בנושא שימושי האספלט אשר בים־המלח ראו: אריה ניסנבאום, "שימושים רפואיים של אספלט ים־המלח", מלח הארץ: סדרה למחקרי ים־המלח 6 (2102): עמ' 16-27; זהר עמר ואפרים לב, רופאים ותרופות בירושלים במאות העשירית עד השמונה עשרה (תל-אביב: המדור לתולדות הרפואה בארץ-ישראל, 0002), 631-731.

2. Arie Nissenbaum, "Life in a Dead Sea: Fables, Allegories, and Scientific Search," *BioScience* 29 (1979): 153-157; Barbara Kreiger, *The Dead Sea and the Jordan River* (Indiana University Press, 2016), 3-27.

3. ב-92 ביולי 2591, הוכרזו רשמית מפעלי ים־המלח כיורשי חברת האשלג הארץ-ישראלית, שהייתה פרי חזונו ופעילותו הנחושה של משה נובומייסקי, ושגשגה בתקופת המנדט, אך כתוצאה ממלחמת העצמאות נהרסו והושבתו רוב מתקניה. לאחר הקמת המדינה מונחה ועדת "ים־המלח וחבלו", במטרה לגבש עמדה בנוגע להמשך פיתוחו של האזור. ההמלצה שלה, בדחיפתו של יהודה אלמוג, גם הוא איש חזון שפעל באזור ללא לאות, הייתה להלאים את חברת האשלג ולהקים חברה עם הנהלה ישראלית (שברובה הורכבה מנציגים ממשלתיים). ראו: אורית אנגלברג-ברעם, "מוות ידוע מראש" (חיבור לשם קבלת התואר "דוקטור לפילוסופיה", אוניברסיטת חיפה, 2021), 44-48. הלאמת חברת האשלג הייתה הכרעה ראשונה בדרך להקמת הסקטור הממשלתי בענף הכימיה בתעשייה, שנבעה מן התפיסה, כי זו האסטרטגיה המיטבית לפתח את התעשייה הכימית בישראל. להרחבה בנושא זה ראו: דוד לוי-פאור, היד הלא נעלמה: הפוליטיקה של התיעוש בישראל (ירושלים: יד יצחק בן-צבי, 2001), 105-118.

## מפנה המאה העשרים: התשוקה לים-המלח

ים-המלח שוכן בבקעה הנמוכה ביותר בעולם (מהווה חלק מן השבר הסורי-אפריקאי),<sup>4</sup> ונמצאים בו מינרלים רבים בריכוז גבוה, ביניהם אשלג וברום, המשמשים לצרכים מגוונים (דישון צמחים, תרופות, עיבוד מזון, חומרי נפץ, תוסף לדלק ועוד). החל מהמאה התשע-עשרה חוקרים שונים הסתקרנו מתכונותיו הייחודיות, חקרו אותן, והחלו להבין את הפוטנציאל התעשייתי הגלום בשתי תכונות מרכזיות שלו: הרכב המים והפרש הגבהים בינו לבין הים-התיכון.<sup>5</sup>

בתקופת שלטון המנדט הבריטי בארץ ישראל, תפס הממשל את ים-המלח כנכס אסטרטגי וכמשאב כלכלי חשוב.<sup>6</sup> ההנהגה הציונית גם היא הבינה את הפוטנציאל הטמון בתכונות המיוחדות של הים וסביבתו. בספרו האוטופי של הרצל "אלטנוילנד" תואר האופן שבו מי הירדן יוטו כדי לשמש להשקיה, ובמקומם יוזרמו לים-המלח מי הים-התיכון. בדרך זו, בשל הפרש הגבהים הטופוגרפי, תיווצר אנרגיה הידרואלקטרית, אשר תשמש לתעשייה שתנצל את המינרלים אשר במי הים.<sup>7</sup> רעיון זה נודע לימים בשם "תעלת הימים", וידע גלגולים שונים, אך טרם מומש. בשנת 1909 שיגרה ההסתדרות הציונית משלחת מדעית בהובלת הגאולוג הגרמני מקס בלנקנהורן (Max Ludwig Paul Blanckenhorn) לאיסוף נתונים, שהמטרה הסופית הייתה רכישת זיכיון לניצול אוצרות ים-המלח מן השלטון העות'מאני. כמות המינרלים שהתגלתה ביים נחשבה אז אינסופית והזיכיון היה דבר נחשק.<sup>8</sup>

בעקבות מלחמת העולם הראשונה, חילופי השלטון בארץ-ישראל והחלת המנדט הבריטי, נפגשו התפיסות והאינטרסים הבריטיים והציוניים. הזיכיון הנחשק ניתן בשנת 1930 למהנדס המכרות והיזם היהודי-ציוני משה נובומייסקי (Moshe Novomeysky) ולאיש הצבא הבריטי מייג'ור תומס גרגורי טאלוק (Thomas Gregory Tulloch). יחד הם הקימו את חברת האשלג הארצישראלית, אשר בין שתי מלחמות העולם הייתה למפעל התעשייתי הגדול ביותר במזרח התיכון.<sup>9</sup>

חברת האשלג הקימה בתי חרושת קטנים מבחינה פיזית, אך השפעתם הנופית הייתה גדולה, והם בלטו מבחינה חזותית וגם קולית על רקע המרחב המדברי. נוסף עליהם נבנו בריכות אידוי, סכרים להטיית מי השיטפונות, מחנות מגורים לפועלים ותחנות כוח. כמו כן הוקמו בחסות חברת האשלג קיבוץ בית הערבה ומלון קליה. למעשה, הנוף באזור ים-המלח נהיה מ"נוף קדומים" כמעט ללא נגיעות מודרניות, למרחב תעשייתי, חקלאי, התיישבותי ותיירותי.<sup>10</sup>

4. נחונים מפורטים על תכונותיו הגאולוגיות, האקלימיות, הלימנולוגיות, הבוטנאיות והזואולוגיות של האגם ואזורו ראו אצל: אלי רז, *ספר ים-המלח* (רשות שמורות הטבע ומועצה אזורית תמר, 1993).

5. Haim Goren, *Dead Sea Level: Science, Exploration and Imperial Interests in the Near East* (London: I. B Tauris, 2011); Jacob Norris, *Land of Progress: Palestine in the Age of Colonial Development, 1905–1948* (Oxford: Oxford University Press, 2013).

6. Norris, *Land of Progress*, 57.

7. בנימין זאב הרצל, "אלטנוילנד: ארץ עתיקה-חדשה", מתרגם: דב קמחי, בתוך: מבחר כתבי הרצל 1, עורך: אלכס ביין (חל אביב: מצפה, 1934), 86.

8. מיכאל ארן, "המאבק להשגת הזכיון להפקת אשלג מים-המלח", בתוך: ים-המלח ומדבר יהודה: 1900–1967: מקורות, סיכומים, פרשיות נבחרות וחומר עזר, עורך: מרדכי נאור (ירושלים: יד יצחק בן-צבי, 1990), 87–76; Jacob Norris, "Toxic Waters: Ibrahim Hazboun and the Struggle for a Dead Sea Concession, 1913–1948," *Jerusalem Quarterly* 45 (2011), 25–42.

9. דב גביש, מלח הארץ: מחברת האשלג הארצישראלית למפעלי ים-המלח (ירושלים: יד יצחק בן-צבי, 1995), 31.

10. הילה טל, מהפכה בסדום: השפעתה של חברת האשלג הארץ-ישראלית על פיתוח אזור ים-המלח וארץ ישראל 1930–1948.

בטקסטים ציוניים מהתקופה – הן בדברי המנהיגים והן בטקסטים פובליציסטיים ופואטיים – מופיעות פעמים רבות המלים "כיבוש השממה" ו"מיגור המדבר", המבטאות את המדיניות בת-הזמן, המייחסת לפיתוח ולשינויים בנוף הנובעים ממנו ערכים חיוביים. כך למשל כתב המשורר נתן אלתרמן בשנות ה-30 של המאה העשרים: "ממורדות הלבנון עד ים-המלח, נעבור אותך במחרשות, אנו עוד ניטע לך ונבנה לך, אנו ניפה אותך מאוד [...] נלבישך שלמת בטון ומלט, ונפרוש לך מרבדי גנים [...] המדבר – אנו דרך בו נחצובה, הביצות – אנחנו נייבשן".<sup>11</sup> השקפות אלו היו חלק מהאופן בו נתפס תפקידו של ים-המלח גם לאחר הקמת המדינה, במשך כמה עשורים, אך השתנו בראשית שנות ה-80 של המאה העשרים, כפי שיוצג להלן. החברה הישראלית הייתה מצויה אז בעידן המכונה על-ידי אבנר דה-שליט "אתוס הפיתוח", ותיעדפה שיקולים אלו על פני שיקולים של שימור.<sup>12</sup>

המחצית הראשונה של המאה העשרים: "כך זה הצטייר בילדותנו, שהייתה יפה"

ים-המלח הוא "אגם טרמינלי", כלומר "תחנה סופית", ואינו מזרים מים לאגן ניקוז נמוך ממנו. משום כך קצב השינוי במפלסו נובע מן היחס בין המים הנכנסים אליו לבין קצב האידוי וקצב הצטברות מלח בקרקעיתו. מקורות המים הטבעיים שלו הם מנחלים הזורמים אליו מכל הכיוונים – ובעיקר מנהר הירדן הנכנס אליו מצפון. ים-המלח הוא בסיס ניקוז לאזור ששטחו כ-42,000 קמ"ר, ולכן מפלס המים שלו מושפע לא רק ממה שמתרחש בסביבתו הקרובה, אלא בעקיפין גם מפעולות ותופעות שמתרחשות במקורות מים המרוחקים ממנו אלפי קילומטרים.<sup>13</sup>

בעבר היה הים מורכב משני אגנים, וביניהם הפרידה 'לשון' יבשתית. האגן הצפוני היה גדול ועמוק מן הדרומי, ומעבר המים ביניהם התרחש דרך 'מְצַר לִינֵץ'. במשך אלפי שנים התנודות במפלס מי ים-המלח היו קשורות לגורמים אקלימיים טבעיים, ובתקופות היסטוריות מסוימות אף ירד מפלס הים מתחת לגובהו של המצר, ובעקבות כך נמנע המשך מעבר המים בין האגנים, עד שהאגן הדרומי התייבש לחלוטין. מה שהביא ליצירת שיווי משקל חדש, שבו כמות האידוי שווה לכמות נגר המים המגיעים אל ים-המלח, משום שכאשר שטח הפנים של המים קטן יותר, כמות האידוי קטנה בהתאם וכמו כן מליחות המים עולה, וגם היא מקטינה את שיעור האידוי. ברם, בשנת 1977 התייבש האגן הדרומי, אך ים-המלח לא הגיע לנקודת איזון זו, כיוון שמאז אמצע המאה העשרים מושפע מפלס הים לא רק מתנודות אקלימיות טבעיות, אלא גם מפעולות האדם, המשמעותית הראשונה שבהן – הפעלת המוביל הארצי.<sup>14</sup>

קריית שדה בוקר: אוניברסיטת בן-גוריון בנגב ומכון בן-גוריון לחקר ישראל, הציונות ומורשת בן-גוריון, (2010), 75-138.  
11. נתן אלתרמן, "שיר בוקר", 1932.

12. אבנר דה-שליט, "מהפוליטי לאובייקטיבי: הדיאלקטיקה של הציונות והסביבה", מקום למחשבה: מקראה בהגות סביבתית, עורך: ג'רמי בנשטיין (תל אביב: מרכז השל, 2000), 369-376.

13. רז, ספר ים-המלח, 57-58.

14. רז, ספר ים-המלח, עמ' 95-26; ציפורה קליין, "שינויי המפלס של ים-המלח", בתוך: ים-המלח ומדבר יהודה: 1967-1900: מקורות, סיכומים, פרשיות נבחרות וחומר עזר, עורך: מרדכי נאור (ירושלים: יד יצחק בן-צבי, 1990), 92-54; דב אשבל, ארבעים וחמש שנות תצפית באקלים והידרוגרפיה של ים-המלח, 1929-1974 (ירושלים: האוניברסיטה העברית, 1974); נדב לנסקי ואלעד דנטה, "הגורמים לירידה המואצת של מפלס ים-המלח בעשרות השנים האחרונות", אהביבסו היגולוק 8 (2017): 326-338. וכמו כן, איתי גבריאל ומוס ביין, "מאזן המים של ים-המלח: תמונת מצב, תהליכים ומגמות", מלח הארץ: סדרה למחקרי ים-המלח 1 (2005): 53-69. לנתוני מדידות חודשיות של גובה המפלס משנת 1976 של ים-המלח, ראו באתר רשות המים: <https://data.gov.il/dataset/https-www-data-gov-il-dataset-683>

בעקבות מלחמת העצמאות נותרו מתקני המפעלים של חברת האשלג הארצישראלית בצפון ים-המלח בשטח ירדן, והמתקנים באזור סדום הושבתו.<sup>15</sup> באוקטובר 1948 מונתה ועדה ממשלתית שנקראה "ועדת ים-המלח וחבלו" במטרה לבדוק את פעולתה של חברת האשלג, ולגבש עמדה בנוגע להמשך פיתוחו של חבל ים-המלח. אחת מהחלטותיה המרכזיות הייתה להלאים את חברת האשלג.<sup>16</sup> ב-29 ביולי 1952 הוקמו מפעלי ים-המלח כיורשים לחברת האשלג הארץ ישראלית בע"מ, עם הנהלה ישראלית.<sup>17</sup>

בפרוטוקולים של ישיבות הוועדה מוזכר פעמים רבות המונח "ניצול ים-המלח" בהקשר חיובי, ולא רק בהם – טקסטים רבים משנות ה-40 וה-50 של המאה העשרים, העוסקים בנושא – מייחסים ערכים חיוביים לשימוש באוצר הטבע הגדול ביותר של מדינת ישראל, מתוך שיקולים של הגברת הפיתוח, חיסכון כלכלי ושמירה על הביטחון. ברוב המכריע של המקרים, שיקולי שמירה על הטבע, הנוף והסביבה, לא מוזכרים כלל.<sup>18</sup> בדומה למדינת ישראל והחברה הישראלית גם בוועדה הלכו אחר "אתוס הפיתוח".<sup>19</sup> אלון טל, חוקר סביבה ומייסד כמה ארגוני סביבה ישראלים ובהם "אדם טבע ודין", סקר גם הוא את יחס הציונות מראשיתה לטבע בישראל, וטען כי עד הקמת המדינה היחס אופייני ברומנטיזם משולב ברצינות; שבציונות היה אז מסר אקולוגי כפול, המאופייין במתח בין ההערצה לעולם הטבע הטהור לבין הרצון לשלוט בטבע ולשפר אותו. טל מסמן את הקמת החברה להגנת הטבע בשנת 1953 כקו פרשת מים בשיח.<sup>20</sup>

בשנות החמישים היה השיח הסביבתי בישראל עדיין בחיתוליו. אמנם "חובבי הטבע" כבר פעלו לשמירה על נכסי הנוף והטבע במקומות אחרים בארץ, אך ים-המלח לא זכה בשלב זה לאותו יחס.<sup>21</sup> היעלמות הצפוייה של האגן הדרומי, עקב תוכניות השקיה שונות שהיו בדיונים באותה תקופה, לא נתפסה כפגיעה חמורה מדי בנוף, משום שהאגן הצפוני לא היה צפוי להתייבש. זאת ועוד, יש להניח שאיש לא העז להתור תחת הנחת היסוד של נחיצות המוביל הארצי למשק המים בישראל, ומי שבכל זאת היה מוטרד מהפגיעה במפלס עוד האמין באותה תקופה, כי האגם יקבל "פיצוי" כשתיכרה "תעלת הימים". בנוסף, ים-המלח נחשב אז לנכס כלכלי ראשון במעלה במדינת ישראל, ובשנות ה-50 נעשו מחקרים על המינרלים המצויים בו, וכל הגורמים המעורבים בפיתוח האזור הבינו, כי פעילותה של חברת האשלג לא מיצתה את מלוא הפוטנציאל

15. במלחמת העצמאות ובראשית שנות החמישים המפעל היה מבודד. משה (מוסיה) לנגוצקי, שהיה הפועל הראשון של חברת האשלג, הנהיג חבורת פועלים שנשארה לשמור על המפעל. על לנגוצקי ראה: יאיר גלעדי, חיים חדשים ליס-המלח: סיפורה של חברת האשלג הארץ-ישראלית (ירושלים: יד יצחק בן צבי, 1998), 44-46.

16. ועדת ים-המלח וחבלו, תיק "חברת האשלג ביס-המלח - חוברות", ארכיון אישי דוד צבי פנקס, 8.8.1949, פ-14 / 3075, ארכיון המדינה (אה"מ).

17. תיק "מפעלי ים-המלח בע"מ", ג-17/5721, אה"מ; תיק "מפעלי ים-המלח - פעולות שונות", ג-6 / 5736, אה"מ.  
18. ראו למשל: "חבל ים-המלח במבוא תקופה חדשה", דבר, 17.8.1949, עמ' 3. ש' סביסלוצקי, "מלחמת השקפות בדלתיים סגורות", ידיעות אחרונות, 6.10.1949, עמ' 3; ש' סביסלוצקי, "ים המוות או ים החיים", ידיעות אחרונות, 29.3.1950, עמ' 3; פרוטוקול ישיבת מועצת המנהלים של מפעלי ים-המלח מיום 1.7.1959, תיק "מפעלי ים-המלח - פרוטוקולים", גל-1 / 1475, אה"מ.

19. Avner de-Shalit, "From the Political to the Objective: The Dialectics of Zionism and the Environment," *Environmental Politics* 4 (1995): 70-87.

20. אלון טל, הסביבה בישראל: משאבי טבע, משברים, מאבקים ומדיניות - מראשית הציונות ועד המאה ה-12 (רעננה, הקיבוץ המאוחד, 2006).

21. כך למשל, המאבקים להפיכת חלק מביצות החולה לשמורת-טבע ולשמירה על שטחים פתוחים בפארק הכרמל. להרחבה בנושא שמירת הטבע והנוף בעשורים הראשונים לקיומה של המדינה ראו: עוזי פז, לעבדה ולשמרה: שמירת הטבע בישראל (ירושלים: אריאל, 2008); עופר רגב, ארבעים שנות פריחה: החברה להגנת הטבע 1953-1993 (תל אביב: אגף חינוך והדרכה החברה להגנת הטבע, 1993); יוסי כץ, לעצור את הדחפור: הקמתם של הכלים המוסדיים לשמירת ערכי הטבע, הנוף והמורשת ההיסטורית של מדינת ישראל (רמת גן: אוניברסיטת בר-אילן, 2004).

התעשייתי הגלום בו – הן בשל המינרלים הנוספים הקיימים במים פרט לאשלג והן מבחינת כמות האשלג הקיימת בהם. אך לכמות האשלג שאפשר להפיק מן הים קיימת "תקרת זכוכית", קצב התאדות המים, התלוי בגודל בריכות האידוי.

כבר בשנת 1949 קבעה ועדת ים-המלח כי "האידוי מחייב בריכות; בריכות מחייבות מישור, המישורים [...] קובעים את המידה המקסימלית של שטחי הבריכות ועל ידי כך את הכמות המקסימלית של הייצור".<sup>22</sup> בשנת 1954 כתב היועץ ההנדסי ש' דורון לשר הפיתוח דב יוסף, כי למפעלי ים-המלח יש כוונה להרחיב את בריכות האידוי "עד לאותו גבול שמרשה זאת גובה הים הנוכחי", וכי "כל הרחבה נוספת דורשת טיפול אחר מזה שהיה מקובל עד כה". מחישוב שהציג, הרחבה צפונה תשתלם יותר מבחינה כלכלית מאשר הרחבה דרומה, משום ששם השטח תלול וחולי יותר.<sup>23</sup> אך באותה העת שטחי האידוי שכנו מדרום לאגן הדרומי, וההרחבה צפונה הייתה מוגבלת, כיוון ששם נמצאו מי האגן הדרומי (ראו להלן תמונה 1) וכמו כן, בשנות החמישים וראשית שנות השישים שטחי האידוי – המסומנים באפור – היו מוגבלים כיוון שהאגן הדרומי עדיין היה ברובו בצורתו הטבעית (להלן תמונה 4). במילים אחרות, לו רק היו נסוגים המים והיה מתפנה שטח לבניית בריכות, זה היה משתלם למפעלים, כלומר, מבחינתם קיימת כמעט משוואה "אם אין מים – יש אשלג".

תמונה 1: מפעלי ים-המלח ליד סדום, 26.3.1953<sup>24</sup>

בתמונה ניתן לראות כי בתקופה זו היה המפעל בנוי ממש על שפת האגן הדרומי של הים (שעדיין נמצא אז במצבו הטבעי).



22. ועדת ים-המלח, תיק פ-14/3075, אה"מ.

23. מכתב מש' דורון אל שר הפיתוח, תיק חבל ים-המלח, בריכות ים-המלח בסדום 1954-1955, ג-12 / 3450, אה"מ.

24. תמונה המשקיפה על ים-המלח ועל מפעל סמוך, ליד סדום 26.3.1953, אוסף התצלומים של יהודה איזנשטארק, אה"מ.



בראשית שנות ה-60 של המאה העשרים, כאשר היה "המוביל הארצי" בתהליכי תכנון, ידעו קברניטי מפעלי ים-המלח, כי לאחר הפעלתו, עתיד מפלס הים לרדת עד לכדי ייבושו המוחלט והבלתי-הפיך של האגן הדרומי. בשנת 1955 התמנה למנכ"ל החברה מרדכי מקלף, הרמטכ"ל השלישי של צה"ל (1952-1953), כהונתו פתחה עידן חדש בתולדות המפעלים, והוא הוביל אותם ממצב של שיתוק וחובות לתנופת עשייה ולרווח כלכלי. בחודשים הראשונים לעבודתו, פגש מקלף את המועמד למשרת מהנדס, ותיאר לו את חזונו: סכרים גדולים שיחלקו את הים הדרומי לבריכות אידוי, תחנות שאיבה ומפעלים למוצרי אשלג, ברום ומגנזיום, ואמר: "תתייחס לים כמו אל מכרה ענקי שבקושי התחילו לעבוד בו".<sup>25</sup> התפיסה שים-המלח הוא מאגר מינרלים בלתי נדלה עולה גם מהרצאתו של מקלף ב"טכניון" בשנת 1961, שבה אמר כי אוצרות אשלג הטמונים בים הינם טמונים "בלתי מוגבלים",<sup>26</sup> ובתוכנית החומש של מפעלי ים-המלח משנת 1959 נכתב כי בו "כמות אינסופית של מינרלים".<sup>27</sup>

במאי 1961 הוגש למקלף דו"ח שמצוין בו מפורשות כי לאחר יישום התוכנית של המוביל הארצי ועקב תצרוכת המים הצפויה בישראל ירד מפלס ים-המלח.<sup>28</sup> הוא הבין כי בנתון זה טמונה הזדמנות פז עבור המפעלים להרחיב את שטחן של בריכות האידוי. וכך, בשנות ה-60 של המאה העשרים ובחסות חוק הזיכיון לניצול אוצרות ים-המלח אשר ניתן להם, קידמו המפעלים פעולות פיתוח מאסיביות באזור האגן הדרומי: בניית בריכות אידוי עצומות. זהו מקרה המבחן הראשון שייסקר במאמר זה.

### המחצית השנייה של המאה העשרים: אם אין מים – יש אשלג

בשנת 1964, הושלמה בנייתו של המוביל הארצי, והכינרת הייתה לנקודת המוצא שלו ולמאגר המים הלאומי, ונדרש לשלוט במפלס שלה. בשנת 1932 הוקם סכר דגניה במוצא הירדן מהכינרת עבור מפעל החשמל ההידרו-אלקטרי בנהריים, ואז לראשונה הפכה הכינרת מאגם טבעי למאגר מים שמפלסו יכול להישלט בצורה מלאכותית, על ידי ויסות כמות המים הזורמת ממנו אל הירדן ואל ים-המלח. בעת הפעלת המוביל הארצי, שבו להשתמש בסכר דגניה, וכמות המים שהוזרמה דרכו אל הירדן הדרומי – והגיעה אל ים-המלח – צומצמה באופן ניכר, מה שזירז את התייבשות האגן הדרומי<sup>29</sup> (תמונה 2 להלן).

25. עמוס גורן, מרדכי מקלף – פרקים בתולדות הרמטכ"ל השלישי (תל אביב: עם עובד, 2002), 108.

26. "תוכנית גדולה לפיתוח תעשייתי של ים-המלח, "על המשמר", 12.3.1961, עמ' 6.

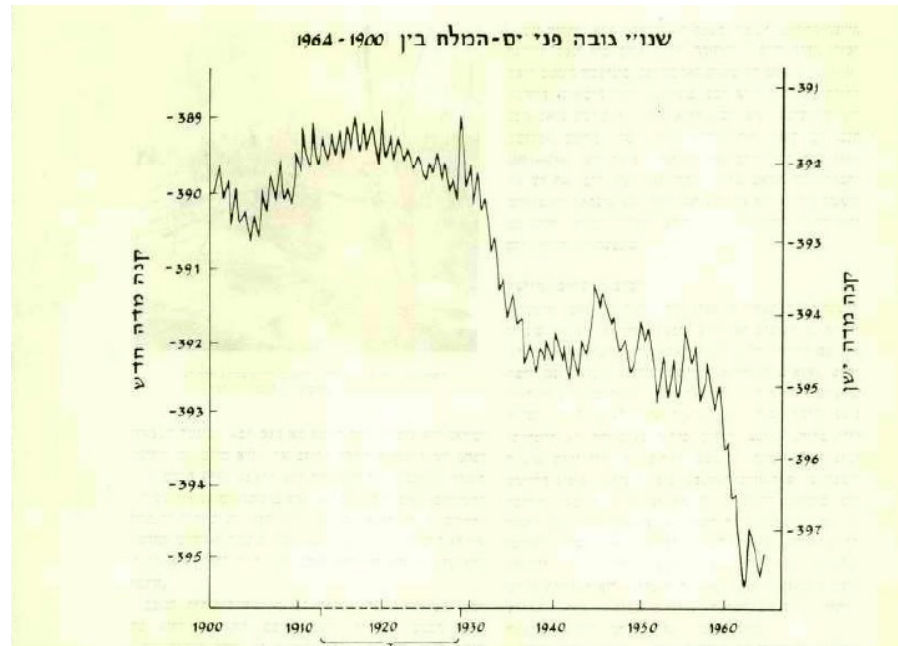
27. "Five Year Development Plan (1960–1965), Dead Sea Works LTD," Beer-Sheba, August 1959, ארכיון מפעלי ים-המלח (אמי"ה).

28. דו"ח שהוגש למרדכי מקלף על-ידי ז. מרקוס ופ. מרו, מאי 1961: Z. Markus and F. Mero, "Essai on Future Level: 1961 Changes of the Dead Sea, due to Development of Irrigation Schemes," (פריט 0412, אמי"ה).

29. מנדל נון, "התנודות והשינויים במפלס הכנרת, "אריאל" 119–120 (1996): 272–273. על כמות המים הזורמים בירדן השפיע לא רק המוביל הארצי, אלא גם פרויקטים שנעשו במדינות השכנות, כמו תעלת הע'ור המזרחית בירדן, וסכרים נוספים שהוקמו על הירמוך בירדן ובסוריה. להרחבה ראו: ארנון סופר, המאבק על המים במזרח התיכון (תל אביב: עם עובד, 2006); נדב לנסקי ואלעד דנטה, הגורמים לירידה המואצת של מפלס ים-המלח בעשרות השנים האחרונות (דו"ח) (ירושלים: המכון הגאולוגי, משרד החשתיית הלאומית האנרגיה והמים, 2015).

תמונה 2: גרף  
שינויי מפלס המים  
בין השנים 1964-  
1990<sup>30</sup>

בגרף רואים כי  
בראשית שנות ה-30  
של המאה ה-20, עם  
הפעלת סכר דגניה  
(שנבנה עבור מפעל  
החשמל בנהריים),  
חלה ירידה ניכרת  
במפלס, ובמחצית  
שנות ה-60 חלה  
ירידה משמעותית  
נוספת.



ירידת המפלס והתייבשות האגן הדרומי בעקבות הפעלתו הצפויה של המוביל הארצי הייתה ידועה למקבלי ההחלטות שפעלו בתחום המים. כך למשל, "הוועד לתכנון מפעל המים הארצי" שפעל במחצית הראשונה של שנות ה-50, והיה אחראי על גיבוש התוכנית לבניית מפעל מים ארצי, הגיש דו"ח ובו נכתב כי עקב הטיית מקורות המים תקטן הזרימה בירדן, ומפלס ים-המלח ירד. צוין כי "עקב ירידה זו ייהפך החלק הדרומי של הים (דרומה מהלשון) ליבשה."<sup>31</sup>

הוועד לתכנון לא היה הראשון שהבין מה עתיד לקרות למפלס ים-המלח כאשר ישתמשו במי אגן הניקוז של הכינרת בכמות המתוכננת. כבר מראשית ימיה עסקה התנועה הציונית בפיתוח משק המים בראייה כוללת בארץ-ישראל.<sup>32</sup> בתגובה לרעיונות השונים שהועלו בשנות ה-40 להובלת מים מהכינרת והירדן אל הנגב, אמר בשנת 1946 אברהם דה-ליאו, מהנדס בחברת האשלג ולימים עובד תכנון המים לישראל (תה"ל), כי ניצול מי הירדן להשקיה ישפיע על מפלס ים-המלח עד כדי ייבושו של האגן הדרומי, אך לא לפגיעה בים עצמו.

דברי דה-ליאו, עשויים להיתפס היום כסתירה פנימית, אך כוונתו משקפת היטב את התפיסה בת הזמן:

אם חמישים אחוז של מי הירדן לא יזרמו לים-המלח תאריך ירידת פני הים עד שיתייבש האגן הדרומי [...] אין כל סיבות המחייבות להשהות עוד את ביצוען של עבודות הפיתוח בעמק הירדן, כי מניעת זרימתם של 50 אחוז ממי הירדן לים-המלח תגרום רק לצמצום שטחו [...] לא תפגע בריכוז המינרלים שעל פני הים.<sup>33</sup>

30. מחוך: דב אשבל, "עלייתו וירידתו של מפלס פני ים-המלח", מדע ט' (5) (1965): 257.

31. דין וחשבון הוועד לתכנון מפעל המים הארצי, 1955-1950, פברואר 1956, תיק ח-14 / 1608, אה"מ.

32. להרחבה בנושא הוועד לתכנון מפעל המים הארצי בפרט והיחס הציוני לניצול המים, ראו: אסף זלצר, "מים בין סביבה לאידיאולוגיה: ההיסטוריה של 'המים הציוניים', 1964-1920", זמנים 142 (2020): 120-142.

33. "ניצול מי הירדן להשקאה לא יפגע בים-המלח", המשקיף, 4.3.1946, עמ' 2.

ידוע כי השימוש במים ישליך ישירות על גובה המפלס, ויביא להיעלמותו של האגן הדרומי, אולם אף כי שטחו של ים־המלח יצטמצם, הרכב המלחים בו לא ישתנה, כלומר אפשר יהיה להמשיך בפעילות התעשייתית בלי שינוי, ולכן אין פגיעה בים־המלח. מכאן ניתן להבין את השקפת העולם, מערכת הערכים וסדרי העדיפויות האופייניים לתקופה, השמים דגש מובהק בתעשייה ובפיתוח, ולא מביאים בחשבון כלל היבטים נופיים וסביבתיים.

גם לאחר הקמת המדינה תפישה זו נותרה על כנה. כך למשל, על רקע גיבושה של "תוכנית המים המאוחדת של עמק הירדן", על שם אריק ג'ונסטון (Eric Johnston), דנו בישיבת הממשלה בתוכנית האזורית לניצול המים.<sup>34</sup> רוב הישיבה עסקה בחששות מן ההשלכות של התכנית מבחינה מדינית, בטחונית, דתית ופוליטית, אך הועלתה גם הסוגיה של ההשלכות הצפויות לניתוק המים מסביבתם הטבעית. אולם השיקולים שנדונו בישיבה על אודות נושא זה היו הנדסיים, כלכליים ומדיניים בלבד. שיקולי שמירת טבע ונוף לא הוזכרו כלל. גם גורלו של ים־המלח הוזכר רק בשולי הדברים. שר המשטרה, בכור שלום שטרית, העיר בישיבה: "האם יש תנאי לגבי יתר המים, האם המים מגיעים עד ים־המלח, הרי ים־המלח ניזון מהירדן?" ושר הביטחון, דוד בן גוריון, שאל אף הוא: "ממה יזון ים־המלח?". תשובתו של המהנדס אהרון וינר, שהיה חבר בוועד לתכנון מפעל המים הארצי מטעם מנהל המים של משרד החקלאות, הייתה: "מובן שעל ידי הוצאת המים המתוקים מתוך מערכת הנהרות אנו נפר את שיווי המשקל של ים־המלח, אם לא נעשה מאומה בקשר לכך, פני ים־המלח ייפלו באופן הדרגתי במשך שנים רבות".<sup>35</sup> גישה זו מופיעה גם בדברי מקלף, בכתבה שפורסמה לאחר סיוור עיתונאים שקיים במאי 1963 הוא צוטט אומר: "כתוצאה מהפעלת המוביל הארצי [...] האגן הדרומי של ים־המלח ייעלם כליל [...] אין לחשוש מהשפעת עובדות אלה על תכניות הפיתוח של מפעלי ים־המלח, ומהפרעות לתהליכי העבודה והייצור".<sup>36</sup>

יש להניח כי מקלף לא רק ש"לא חשש" מכך שירידת המפלס תגרום להפרעות לתהליכי הייצור, אלא להפך – הוא ראה שעת כושר להרחיב את שטח בריכות האידוי של המפעלים. תוכניות הפיתוח היו חיוניות לצמיחת המפעלים, אשר התקשו להתאושש מן ההרס שהתרחש במלחמת העצמאות; בתקופה ההיא, היה המוניטין שלהם מזוהה עם כישלון.<sup>37</sup> אולם, למרות ההפסדים היה ברור כי מבחינה כלכלית מדובר בפוטנציאל שיש להתאמץ לממשו. כך נאמר בוועדת הכלכלה של הכנסת באותה תקופה: "ים־המלח מהווה את האוצר הטבעי החשוב ביותר בין אוצרות הטבע הידועים של מדינת ישראל, ועל הממשלה לעשות כל מה שביכולתה [...] כדי להביא לניצולו המלא, המהיר והיעיל ככל האפשר של אוצר גלום [הדגשה

34. לאחר שהתעוררה התנגדות בקרב מדינות ערב לבניית המוביל הארצי שהחלה לראשונה בשנת 1953, התבקש אריק ג'ונסטון על-ידי נשיא ארה"ב, דווייט איזנהאואר, להכין תוכנית לחלוקת מימי הירדן. תוכניתו גובשה בין השנים 1953–1955. באוקטובר 1955 פורסמה בשם "תוכנית המים המאוחדת של עמק הירדן" ונודעה בשם "תוכנית ג'ונסטון". אף כי המדינות באזור התעלמו מהמלצותיו והמשיכו בהתנהלות חד-צדדית, שימשה התוכנית בסיס לתפישות עתידיות לגבי חלוקת מים צודקת באזור. להרחבה בנושא ראו: משה שמש, "המאבק הערבי על המים נגד ישראל 1959–1967", עיונים בתקומת ישראל 7 (1997), 103–168.

35. פרטוקול ישיבה מז/תשט"ו של הממשלה, א' בסיון תשט"ו (22.5.1955), תיק: "סטנוגרמות ישיבות ממשלה משנת 5591", אה"מ. מהנאמר בישיבה זו ברור היה כי מפלס ים-המלח עתיד לרדת בעקבות השימוש במים מאגן הניקוז שלו ב"מוביל הארצי", אך התכוונו "לפצות" את הים על הירידה הצפויה באמצעות "תעלת הימים", שאז התייחסו אליה כאל תוכנית מעשית. היא עברה גלגולים רבים, אך עד כה מעולם לא מומשה.

36. "פני ים-המלח ירדו בשל הפעלת המוביל הארצי", הבקר, 16.5.1963.

37. ראו למשל: יובל אליצור, "ים-המלח ממית מליונים", מעריב, 20.11.1957, עמ' 2; אברהם אקסלרוד, "מפעל המייצר גרעונות", חרות, 3.7.1956, עמ' 2; אהרון דולב, "עגלת האשלג שקועה בביצה עמוקה", מעריב, 2.41.7591, עמ' 3. וגם יוסי לטנינגזון, ודני דור, כ"ל – גאוה ישראלית (הוצאת כ"ל, 2013), 52; 182, Kreiger, *The Dead Sea*.

שלי] זה.<sup>38</sup> גישה זו, האופיינית להתייחסות אל ים-המלח באותה תקופה, אומרת כי המטרה מקדשת את האמצעים, והעלות של הפגיעה בנוף ובטבע באזור כלל אינה מובאת בחשבון, אם התועלת שתופק מצעדי הפיתוח המסיביים היא ניצול אוצר המינרלים האדיר שקיים במעמקי ים-המלח. כיוון שהשלב הראשון בייצור האשלג במפעלי ים-המלח הוא אידוי באמצעות השמש, כפי שהגה נובומייסקי, היווה גודלו של השטח המוקדש לאידי "תקרת זכוכית" מבחינת כמות האשלג שאפשר להפיק, ולפיכך הגדלת השטח שיכול לעמוד לרשות בריכות האידי הוא מה "שישנה את חוקי המשחק" מבחינת כמות האשלג הניתנת להפקה מהים. הרחבת מפעלי ים-המלח הייתה אפוא מותנית בהקמת סכרים באגן הדרומי הרדוד של הים, וכלכליות הפרויקט הייתה קשורה בקיום מפלס נמוך.<sup>39</sup>

### שנות השישים של המאה העשרים: בזכות הזיכיון

למימוש המבצע הענק של הקמת סוללות, ליצירת בריכת אידי עצומה ולהרחבת המפעלים, היה צורך לגייס תקציב.<sup>40</sup> הבנק העולמי הסכים להלוות כסף לפרויקט, אך דרש שהמפעלים יקבלו מהמדינה זיכיון ארוך-טווח להפקת המחצבים מים-המלח. בעקבות כך, חוקק בשנת 1961 חוק שהעניק למפעלי ים-המלח זיכיון על שטח שגודלו כ-650 קמ"ר (ראו תמונה 3 להלן).<sup>41</sup>

החוק העלה שוב לדיון את המעורבות של הגורמים הזרים והבעלות הפרטית על אחד מן המשאבים המובהקים ביותר של מדינת ישראל, כמו בתקופת המעבר מ'חברת האשלג הארץ ישראלית' הפרטית ל'מפעלי ים-המלח' המולאמת. כך למשל כתב שר הפיתוח ממפלגת מפ"ם, מרדכי בנטוב, אל שר האוצר פנחס ספיר ב-23 באוגוסט 1960:

קשה יהיה להגן בפני דעת הקהל בארץ ובעולם על עובדת הכניעה בפני דרישותיו השרירותיות של מר בלאק [יוג'ין רוברט באלק (Black)], נשיא הבנק העולמי בין השנים 1949-1963 [היינו שהממשלה תוותר על בעלותה העסקית, תביעה שלא היה מעז להציבה לכל בעלים אחרים של מפעל כזה בתנאים דומים].<sup>42</sup>

בנטוב אומנם התנגד בתחילה להיכנע לדרישות לאפשר למעצמות זרות מעורבות בגורלו של ים-המלח,

38. הצעה לסיכומים ומסקנות של ועדת הכלכלה של הכנסת, ללא תאריך, ככל נראה מראשית 1957, תיק "ענפי תעשייה, מפעלים וחברות - מפעלי ים-המלח, ג-12 / 6461, אה"מ.

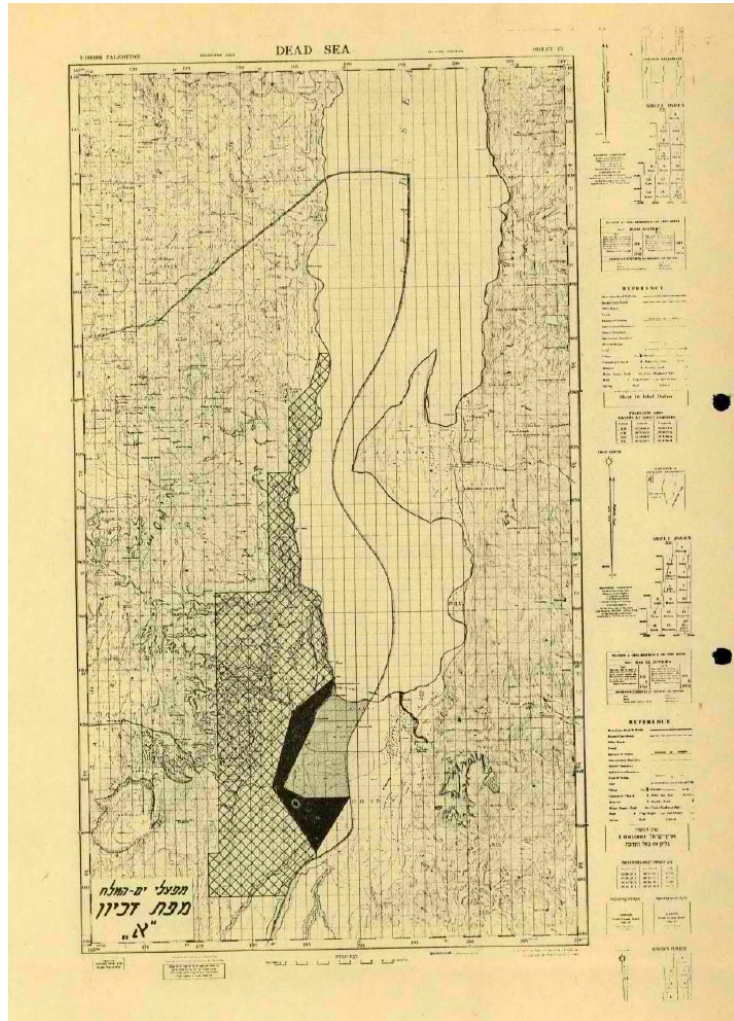
39. קיימות עדויות נוספות לכך שמפעלי ים-המלח היו מודעים להתייבשות הצפויה של האגן הדרומי, ולהזדמנות שטמונה בכך מבחינתם. ראו למשל: ריאיון עם שלמה דרורי, מנהל ההסברה של מפעלי ים-המלח בשנים 1957-1998: <https://www.youtube.com/watch?v=cGoX-SrYvVQ>; לסטיגזון ודור, כי"ל, 67; שלמה דרורי, "מחברת האשלג לארץ ישראל למפעלי ים-המלח", בתוך: ים-המלח ומדבר יהודה: 1900-1967: מקורות, סיכומים, פרשיות נבחרות וחומר עזר, עורך: מרדכי נאור (ירושלים: יד יצחק בן-צבי, 1990), 104-109. וכמו כן הערתו של חיים שכטר, יועץ מטעם מפעלי ים-המלח, בסימפוזיון שנערך בשנת 1971 לשם הצלחת מפעלי ים-המלח: "חיוני היה לוודא ולהבטיח כי אומנם ירידת מפלס זה תהיה ודאית ללא כל אפשרות עלייה". ראו: בן אבי (עורכת), סימפוזיון ים-המלח הווה ועתיד: הרצאות ודיונים אשר נערכו ב-4-5 באפריל 1973 במלון פאן אמריקו, ים-המלח (ירושלים: משרד התעשייה והמסחר, המנהל למחקר אוצרות הטבע, 1975), 198.

40. לתוכנית המפורטת ראו: Dead Sea Works LTD., Dead Sea Bromine Co LTD. Israel, "Five Year Development Plan (1960-1965)," Beer-Sheba, August, 1959, אה"מ.

41. "ענפי תעשייה, מפעלים וחברות - מפעלי ים-המלח", ג-21 / 1646, אה"מ.

42. מכתב משר הפיתוח ממפלגת מפ"ם, מרדכי בנטוב, אל שר האוצר פנחס ספיר, 0691.8.32, "ענפי תעשייה, מפעלים וחברות - מפעלי ים-המלח", ג-12 / 661, עמ' 912, אה"מ.

תמונה 3: מפת שטחי הזיכיון מתוך חוק הזיכיון<sup>43</sup>



אך בסופו של דבר היה פרגמטי, ולמען פיתוחו התפשר בדעותיו וקידם את המהלך.<sup>44</sup> בעת הדיון על חוק הזיכיון נשא חבר הכנסת הקומוניסט, משה סנה, נאום מחאה וזעק "למי שייכים הנכסים הכלכליים של הארץ?" אך כלל לא התייחס בנאומו ליס-המלח כאל אוצר טבע, נוף, מורשת או תיירות, אלא אך ורק כאל משאב תעשייתי שיכול להוביל את מדינת ישראל לעצמאות כלכלית. בנאומו קבל על סעיפים רבים בחוק המעניקים לבעל הזיכיון, קרי לגורמים זרים, מעמד שווה, או אף עליון, לזה של המדינה, וקבל גם על גובה התמלוגים שנקבעו, ועל כך שהמדינה למעשה מוותרת על יס-המלח בגלל הלחץ של הבנק העולמי.<sup>45</sup>

סיקור חוק הזיכיון בעיתונות השמאל הכלכלי מצביע על מחאה לנוכח צמצום המעורבות של המדינה בגורל יס-המלח. לפי המוצע, יישארו בידי הממשלה רק 45% מן המניות, וכוח ההצבעה של הממשלה יהיה 35% בלבד.<sup>46</sup> ברוב הפרסומים בוטאה ההתנגדות לחוק הזיכיון, סמל למאבק על העתיד הכלכלי של מדינת ישראל ולא סמל למאבק על שמירת נופה הייחודי, כך כתב ישראל תומר, בעיתון 'קול העם':

43. "ענפי תעשייה, מפעלים וחברות - מפעלי ים-המלח, "אה"מ, ג - 12 / 6461, 71.

44. "שר הפיתוח המפ"מ מי מתרץ מכירת ים-המלח להון זר, "קול העם, 4.8.1960, עמ' 1.

45. "הזיכיון האמריקאי על ים-המלח יבוטל כפי שבוטל הזיכיון הקודם הבריטי!" קול העם, 17.5.1961, עמ' 2.

46. אהרון גבע, "הקרוב על ים-המלח, "למרחב, 10.8.1960, עמ' 3; ישראל תומר, "מכירת ים-המלח לפני השלמתה, "קול העם, 10.5.1961, עמ' 2; "הממשלה תחוקק חוק להפקרת אוצרות ים-המלח לבעלי-הון זרים, "קול העם, 30.4.1961, עמ' 10; "הממשלה הציעה לכנסת לקבל תכתיב הבנק האמריקאי ולהסגיר אוצרות ים-המלח, "קול העם, 9.5.1961, עמ' 4.

לא יהיה זה הזיכיון הראשון שממשלת בן גוריון העניקה להון הזר [...] אך הזיכיון האחרון, משמעותו כאובה במיוחד. דומה כי אין עוד אזור בישראל היכול להשתוות ליס-המלח בחשיבותו למשק הארץ. אין כמוהו בעושר האוצרות שהם כמעט בלתי נדלים. אין כמוהו כסמל וסיכוי לעתידה הכלכלי של הארץ.<sup>47</sup>

כדי להבין לאַשורה את רוח התקופה, כדאי לשים לב לניסוח החוק. הוא נפתח במלים:

שטר הזיכיון שבתוספת לחוק זה שנעשה בין המדינה לבין בעל הזיכיון הנקוב בו, רואים אותו כבר-תוקף לכל מטרותיו על אף האמור בכל דין [...] החברה מקבלת על עצמה במשך תקופת הזיכיון לעבוד ולהפיק בכל השקידה הראויה את מלחי המחצב, המחצבים והכימיקלים שבים-המלח, ולשווקם. בנוסף, על פי החוק ניתנת למפעלי יס-המלח "הזכות הייחודית [...] לעשות, להרחיב, לשנות, להחזיק ולהרוס, בים-המלח ומתחתיו כל עבודות [ההדגשות שלי]."<sup>48</sup>

יוצא אפוא שניצול אוצרות יס-המלח היה כמעט בגדר מצווה שיש לקיימה בשיא המרץ, שלמפעלי יס-המלח זכות לפעול – ואף להרוס – בשטח נרחב, כ-3% משטחה של מדינת ישראל, בלי כפיפות לאישורים של רשות זו או אחרת, וכי במקרה של סתירה בין חוק הזיכיון לחוק אחר יש עדיפות לראשון.<sup>49</sup> רק כשלוש-ארבע שנים לאחר החקיקה, כאשר מפעלי יס-המלח התחילו לממש את תוכניות הפיתוח שלהם באמצעות מבצעים הנדסיים גדולים שעקבותיהם ניכרו בצורה מוחשית בנוף, החלו להתעורר בקרב אנשים בודדים ובשולי השיח התייחסויות ומחשבות על הנוף המשתנה לצמיתות.

תוכנית הפיתוח השאפתנית כללה הקמת תחנת כוח ובניית מפעל חדש בטכנולוגיה של גיבוש חס.<sup>50</sup> אך גולת הכותרת שלו, שהתאפשרה בחסות חוק הזיכיון, והייתה בניית סוללה שתסכור את האגן הדרומי כולו, ותהפוך אותו לבריכת אידוי ששטחה כמאה קמ"ר. מפעל הסיכור היה פרויקט כמעט חסר תקדים ברמה בין-לאומית, וידע מהמורות.<sup>51</sup> מורכבותו ההנדסית של הפרויקט הייתה רחבת-היקף, ולא פחות מכך השפעתו על הנוף: הסכר והסוללות חילקו את האגן הדרומי ל"משבצות-משבצות" של בריכות אידוי. בנוסף, כדי להקים את החציצות בין הבריכות נכרו אלפי טונות של חומר מהואדיות בסביבה, ועל מנת להגן על המתחם התעשייתי הוקמו תשתיות מרובות כגון תעלות הטיה להסדרת הניקוז ומניעת שיטפונות נחלים.

פרט לקולות בודדים שביקרו את השינוי המאסיבי בנוף, רוב השיח הציבורי פיאר אותו, כשיאה של הגשמה ציונית. כך למשל, תואר המיזם בכתבה שפורסמה ב'דיעות אחרונות': "יס-המלח, אשר עד היום הצטייר

47. תומר, "מכירת יס-המלח, " עמ' 2.

48. "ענפי תעשיה, מפעלים וחברות – מפעלי יס-המלח, " אה"מ, ג – 12 / 6461, 71.

49. הניסוח "על אף האמור בכל דין" היה שנוי במחלוקת, ועורר דיון בועדת הכספים של הכנסת. ראו: פרוטוקול מס' 412, ישיבת ועדת הכספים של הכנסת, 16.5.1961, אה"כ. להרחבה במשמעות המשפטית של חוק הזיכיון ראו: ראובן לסטר ודני לבני, יס-המלח הנעלם: כשל מערכתי בניהול אגם בין-לאומי מן ההיבט המשפטי (המכון ליחסים בין-לאומיים ע"ש לאונרד דיוויס, האוניברסיטה העברית בירושלים, 2009).

50. במפעל הקודם נעשתה הפקת האשלג בדרך של הצפה המצריכה כמות אדירה של מים מתוקים. לאחר הקמת המדינה, נשאר מקור המים העיקרי לסדום (א-צאפי) מעבר לגבול. לכן, המפעל החדש, שאפשר הפקה באמצעות כמויות קטנות יותר של מים ("שיטת הגיבוש החם") היה חידוש משמעותי.

51. שלוש חברות-קבלן אמריקאיות עבדו בפרויקט, ונכשלו בזו אחר זו בביצועו. לבסוף הוקמה בתוך מפעלי יס-המלח חברה ישראלית ייעודית לכך, 'תמריח', אשר השלימה את העבודה.

בעיני אזרחים רבים כבית קברות למיליוני לירות, נראה בימים אלה כבית-חרושת, שיהיה מסוגל בעתיד הקרוב להשיב לתחייה את הלירות המתות [...] קשה לתאר במילים את הפיכת סדרי בראשית במקום מרוחק ושומם זה.<sup>52</sup> בהמשך הכתבה מתפעל העיתונאי אורי פורת מגריסתם של הרים שלמים והפיכתם לחומר גלם לבניית הסכרים ואף מתאר באהדה את הפער בין צורתו הטבעית של ים-המלח המיוצגת במפות לבין צורתו החדשה ההולכת ומתהווה עקב התערבות האדם. גם כתבה שפורסמה ב'על המשמר' מבטאת את התדמית החיובית שהייתה לפיתוח התעשייתי של האזור השומם באותה תקופה: "כאן מייצרים חיים מבקעה של מלח ומוות. כי אין לים-המלח חיים אחרים מבלעדי אלו המופקים ממפעלי התעשייתיים. [...] חיי מתהווים מאוצרות-אוצרות של החומר הגולמי, חומר דומם ושתקן".<sup>53</sup> הדימוי שהשתקף בשיח הציבורי באותה תקופה היה של החייאת ים המוות והשממה שסביבו, באמצעות הפיתוח והתיעוש של האזור, ואת הפוטנציאל הכלכלי הטמון בו.

כאמור, אף כי האתוס השליט בתקופה שיבח את השינוי בנוף, היו גם בודדים שניסו לשנות את המציאות או מחו כנגד הפיתוח שנעשה בים-המלח וחופו המערבי. העיתונאי נחום פונדק הביע דעה יוצאת דופן יחסית לרוח התקופה, וביקר את ההחלטה המתערפת רווח כלכלי על-פני שיקול דעת ארוך-טווח של שמירת הטבע והנוף לדורות הבאים: "הטבע ודאי לא היה נדיב ביותר כלפי ישראל – אבל באותה מידה גם אנו איננו נדיבים ביותר כלפי הטבע [...] עכשיו הופכים אנו את ים-המלח לבית-חרושת כימי [...] יתכן, כי פני מאזן-התשלומים משתפרים לאט-לאט, אבל הנוף שלנו – להפך. יבוא יום ונצטרך להסביר לנכדינו".<sup>54</sup>

שיח זוטא התעורר בנוגע לכריית חומרי הגלם המשמש עבור בניית הסכרים. רשות שמורות הטבע והחברה להגנת הטבע ניסו להשפיע על שינוי מקום הכרייה. במקום לקחת חומר ממניפות הסחף הקדומות של ערוצי הנחלים המתנקזים אל חופי ים-המלח – אזורים של מפעלי ים-המלח נוח לעבוד בהם, אך הם ייחודיים ורגישים מבחינת ערכי טבע ונוף – ביקשו ממפעלי ים-המלח ללקט חומר בראש זוהר, אשר במעלה המצוק. כיוון שמדובר באזורים שהם בתוך שטח הזיכיון, לא הבינו מנהלי מפעלי ים-המלח בתחילה באיזו זכות מתערבים במעשיהם. כאמור, חוק הזיכיון הקנה להם את הזכות לעשות בקרקעות אלה ככל הנראה להם נחוץ עבור פיתוח המפעלים. במכתב לאברהם יפה, מנהל רשות שמורות הטבע, בתגובה לפנייתו בבקשה לשנות את מקום ליקוט האבנים, כתב מרדכי מקלף באופן המבהיר מי הוא "בעל הבית" של השטח, בחסות החוק: "כפי שידוע לך נתנה לנו זכות חוקית לאסוף את האבן הנחוצה לנו לצור הקמת המפעל, מתוך שטח שמוגדר בתוך זכיון ים-המלח 1961, ואין אנו מתכוונים לותר על זכות זו".<sup>55</sup> עזריה אלון, שהיה ממייסדי החברה להגנת הטבע ואז מזכ"ל העמותה, נזכר: "ניסינו למנוע גריפת סלעים מקו החוף. מקלף שלף לעינינו את נוסח החוק והצביע על המילים 'אינו כפוף לכל דין'".<sup>56</sup> אולם לבסוף, באופן מפתיע, נעתר מקלף להעתיק את מקום החציבה.

כאמור, מחאתו של פונדק ופעולתם של אנשי החברה להגנת הטבע ורשות שמורות הטבע נוכח פעילות

52. אורי פורת, "מהפכת-סדום 1964", ידיעות אחרונות, 8.12.1963, עמ' 5.

53. כרמלה לכיש, "הגובה-מינוס 793 מטרים, על המשמר, 24.11.1964, עמ' 2.

54. נחום פונדק, "ים-המלח ייהפך לבית-חרושת כימי", דבר, 15.2.1963, עמ' 3.

55. מכתב מרדכי מקלף לאברהם יפה, 11.5.1967, חיק גל-8247 / 1, אה"מ.

56. מצוטט אצל רגב, ארבעים שנות פריחה, 104. כמו ראו: פז, לעבדה ולשמרה, 110-111.

המפעלים אינה משקפת את הרוח המרכזית בתקופה זו. האתוס ששלט בעשורים הראשונים לקיומה של המדינה היה פיתוח, וההיבטים הסביבתיים לא נשקלו כלל על-ידי מקבלי ההחלטות. למעשה, גם הקולות הבודדים שביקרו את הפיתוח בים-המלח ואת חוק הזיכיון לא ערערו על עצם הצורך בהקמתם מחדש של המפעלים או פקפקו בעצם נחיצותם, אלא ביקשו לפתח בצורה מדודה, מתוך יותר התחשבות בטבע ובנוף, מה שאז לא יוחס לו כינוי כלשהו או מושג ספציפי המתאר אותו, אך כיום מכונה "פיתוח בר-קיימא".

### מלחמת ששת הימים: קו פרשת המים

ביוני 1967, במלחמת ששת הימים, הרחיבה מדינת ישראל את גבולותיה, והגדילה את שטחה פי שלושה לערך. גם בהקשר של השינויים בנוף באזור ים-המלח ובדימויו, ניכרות תוצאותיה של המלחמה. עד יוני 1967 עברו גבולותיה של מדינת ישראל ("הקו הירוק") כשבעה ק"מ צפונית לקיבוץ עין-גדי.<sup>57</sup> בעקבות המלחמה הועבר חלקו הצפוני של החוף המערבי של ים-המלח, שהיה במשך כתשע-עשרה שנה בידי ירדן, לשליטת מדינת ישראל. בעקבות כך הוקמו בצפון ים-המלח יישובים ישראליים ונבנו תשתיות, ביניהן כביש בין עין-פשחה לעין-גדי, אשר "קיצר" את הדרך לים-המלח בצורה משמעותית.

בתוכנית ראשונית שהוכנה על-ידי אגף התכנון במשרד ראש הממשלה שבועות ספורים לאחר המלחמה כבר הועלו רעיונות מוקדמים לפיתוח האזור. בתוכנית הוצע לפתח את גדות ים-המלח ומערות נחל קומראן כאתרי תיירות, והומלץ להפוך לשמורות טבע את החופים וכמה גאיות באזורו. כמו כן מוזכרת במסמך זה האפשרות לחדש את המפעל הצפוני, ומעידה על כך שגם בתקופה שאחרי 1967 ראו את התעשייה בכלל, ואת מפעלי ים-המלח בפרט, כגורם מרכזי בפיתוח האזור.<sup>58</sup> ואומנם, אף כי מתקני המפעלים בצפון לא הוקמו מחדש, המפעלים בדרומו המשיכו להתפתח, והיו לגורם דומיננטי באזור, המשפיע באופן מובהק על הנוף.

בשנות השבעים הלך והצטמק האגן הדרומי, הרדוד יותר, והיה ברור כי שני אגני הים עומדים להתנתק זה מזה, מה שאכן אירע לקראת סופו של אותו עשור.<sup>59</sup> צו השעה היה אפוא לדאוג לפתרון שיבטיח שגם אם מפלס ים-המלח ימשיך לרדת, המפעלים יוכלו להמשיך בייצור, ולבנות מנגנון מלאכותי שיזרים מים מן האגן הצפוני לבריכות האידוי של המפעלים, הנמצאות בשטח האגן הדרומי. לפיכך, בשנים 1977-1978 השלימו מפעלי ים-המלח את בנייתן של תחנת שאיבה באגן הצפוני (מול מצדה), ושל תעלת הזנה באורך של כ-12.5 ק"מ שמובילה את המים למערכת הבריכות. תוואי התעלה חוצה ארבעה נחלי אכזב גדולים, אשר בעת ירידת גשמים נוטים להיות שיטפוניים: יעלים, מור, רחף ומצדה. כדי להגן על התעלה הוטו הנחלים יעלים ומצדה, ונבנו גשר ומאגר מים מלאכותי כדי לנקות את מי השיטפונות בצורה מבוקרת,

<sup>57</sup> על קביעת מיקומו המדויק של "הקו הירוק" בגבול עם ירדן, ראו: גדעון ביגר ודוד שטנר, "להב המחרשה קבע את הגבול, גבול ישראל-ירדן 1922-1994", עיונים בתקומת ישראל 17 (2007): 413-429. ראו גם: גדעון ביגר, "גבולה של ארץ ישראל באזור ים-המלח", בתוך: ים-המלח ומדבר יהודה: 1900-1967: מקורות, סיכומים, פרשיות נבחרות וחומר עזר, עורך: מרדכי נאור (ירושלים: יד יצחק בן-צבי, 1990), 63-65.

<sup>58</sup> השיקולים המוקדמים לתכנון הפיסי של הגדה המערבית ורצועת עזה, מאת א' ברוצקוס וחי' אריון, יולי 1967, גל-11 / 2759, אה"מ.

<sup>59</sup> ראו למשל: מרדכי ארציאלי, "ים-המלח בורח", הארץ, 30.7.1973. להסבר מפורט על התהליך שהוביל לכך שמפלט הים ירד לרומו של המפתן במיצר לינץ', בו נותרו אז מים רדודים בלבד, עד כי בשנת 7791 תנועת המים בין שני אגני הים נחסמה לחלוטין ראו אצל: רז, ספר ים-המלח, 65.



שלא תפגע בתעלת ההזנה. כמו־כן נמתח בשטח קו מתח גבוה לאספקת חשמל לתחנת השאיבה.<sup>60</sup> ברם, היה ברור כי פתרון התעלה הוא זמני בלבד, וכי בשל ירידת המפלס הנמשכת, בעתיד יהיה צורך להעתיק את תחנת השאיבה עוד צפונה ולהאריך אותה. כפי שקרה מאז כמדי כחמש-עשרה שנה. על ההארכה האחרונה של התעלה, אשר בוצעה בשנת 2021 וחצתה גם את מניפת הסחף של נחל צאלים – ראו פירוט בסיכום מאמר זה.

השיח הסביבתי הישראלי היה אז במעין קו פרשת מים: בשנות השמונים הלכה וחלחלה לזרם המרכזי ההבנה כי המדבר אינו "שממה שיש להכניע או לכבוש". התרחשה ההתפתחות פנימית של המחשבה הסביבתית עצמה, ניכר בה מעבר מטרמינולוגיה רומנטית בעיקרה לשיח המבוסס על רטוריקה מדעית-אקולוגית-בריאותית, ולקריאה ליצירת מדיניות סביבתית כוללת. ברם, שינוי בשיח לא מתרחש ביום אחד, והתייבשות האגן הדרומי לא לוותה בצעקה ציבורית ניכרת. רק "חובבי הטבע" (אחד מן הכינויים שנאמרו אז בנימת לגלוג)<sup>61</sup> ראו באזור זה את ערכי הטבע, הנוף והמורשת הייחודיים שבו, ולא בכדי בית ספר שדה הראשון בארץ הוקם בעין-גדי.

ישראל תומר, שבעת חקיקת חוק הזיכיון קבל על "מכירת" ים-המלח להון זר אך לא התייחס אז למשמעויות הנופיות העלולות לנבוע מן החוק, היה אחד מהעיתונאים הבולטים שהתייחסו עתה ל"היעלמות" החלק הדרומי של הים, ואף לפער בין הייצוג שלו והשיח על אודותיו לבין המציאות:

ים-המלח הוא אחד הסודות הכמוסים של המדינה. לא מה שיש בתוכו, אלא מה שקורה סביבו. צריך לרדת אל ים-המלח ולראות את המתרחש במו עיניך. אז יגלה לך אחד השינויים הגדולים ביותר שאירעו לשבר הסורי אפריקני אולי מאז ימי לוט. [...] מגיעים למצדה, וקצת דרומה ממנה, מול הלשון המפורסמת, מתגלה לך הסוד הכמוס. אתה מבחין לפתע, שמהו חסר לך. קורה כאן משהו מוזר. "רגע אחד" – אתה שואל את עצמך – "איפה הים?"<sup>62</sup>

גם כאן היה זה עזריה אלון שנשא קול רם וברור, והעז לבקר את דרך ההתנהלות שאפיינה את המדינה לגבי משאב הטבע והנוף הייחודי: "במפות ארץ-ישראל התלויות על קירותינו מצויר עדיין ים-המלח בצורתו הקלאסית [...] אין כל זהות בין המצויר במפה ובין המצב בשטח. [...] מראה החוף כיום ממצדה ודרומה איננו חגיגה לעיניים. מה שהיה פעם ים מופלא נראה במקומות רבים כעין חצר אחורית של מפעל מוזנח".<sup>63</sup> את ההבדלים בנוף בעקבות התייבשות האגן, בניית בריכות האידוי בשטח האגן הדרומי ובניית תעלת ההזנה אפשר לראות בתמונות 4, 5, 6.

תמונה 4: ים-המלח וסביבתו 1972-2011<sup>64</sup>

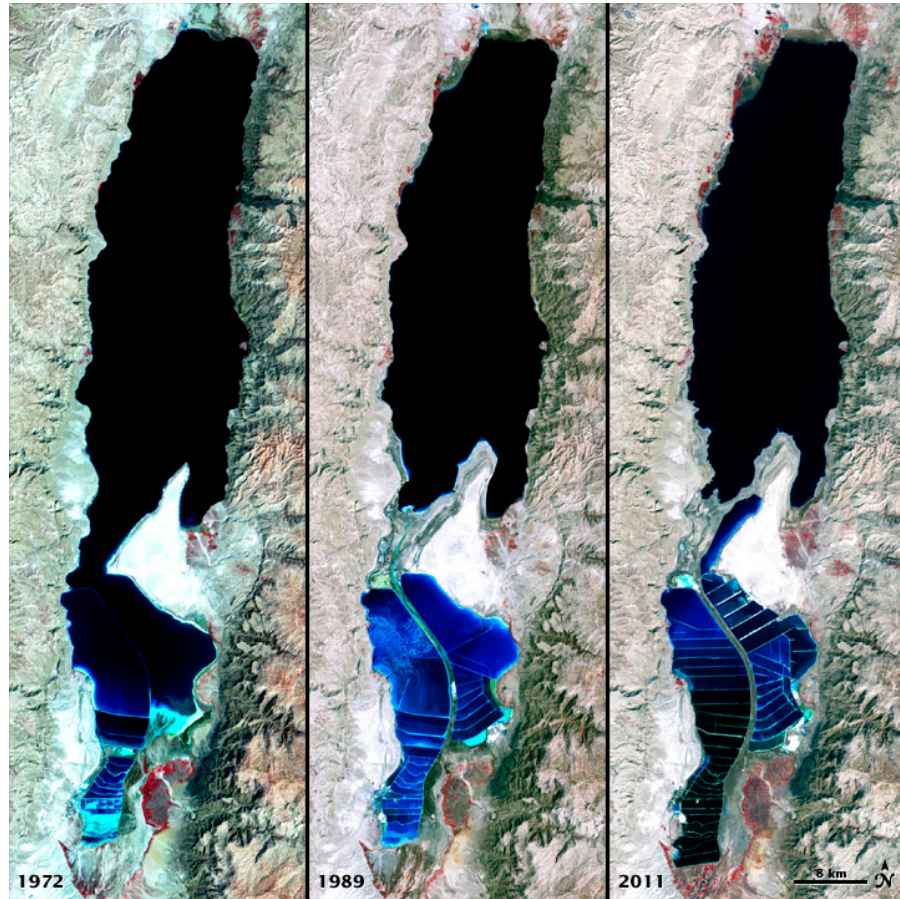
60. תעלת ההזנה מים-המלח, עלון פרסום שהוציאו מפעלי ים-המלח המתארים את הפרויקט, 5.1978, ארכיון בית ספר שדה עין-גדי (אבסע"ג).

61. פז, לעבדה ולשמרה, 104.

62. ישראל תומר, "הסוד הכמוס של ים-המלח", ידיעות אחרונות, 11.4.1979, עמ' 38-39.

63. עזריה אלון, "ים-המלח מתייבש", ידיעות אחרונות, 22.6.1979, עמ' 46.

64. צילום: Robert Simmon, NASA. <https://earthobservatory.nasa.gov/images/77592/the-dead-sea>



תמונה 5: מצר לינץ', שנות

החמישים<sup>65</sup>

בתמונה רואים את החיבור הטבעי שהתקיים בין האגנים טרם התנתקותם זה מזה ("מצר לינץ').



תמונה 6: מצר לינץ' היבש,

2016<sup>66</sup>

ניכר כי כבר אין חיבור של גוף מים טבעי בין האגן הצפוני לדרומי, אלא המים עוברים ביניהם באמצעות תעלות

65. צילום: עזריה אלון, אמצע שנות ה-50. תודה לאביטל אפרת על העברת התצלום.

66. צילום: דן סלע, ותודה לו על העברת התצלום.

מלאכותיות  
צרות.



בשנת 1973,  
עוד לפני  
ההתיישבות  
המוחלטת של  
האגן הדרומי,  
התקיימו באזור  
ים-המלח  
שני כנסים,

המייצגים אינטרסים שונים באזור. באפריל 1973 נערך כנס בארגונה של לשכת המדען הראשי של משרד הפיתוח ובהשתתפות חוקרים ומדענים מגופים שונים תחת הכותרת "סימפוזיון ים-המלח – הווה ועתיד". מטרתו הייתה קידום רעיונות חדשים לניצול ים-המלח והגדרת הצורך בעריכת מחקרים למיניהם הקשורים בים. בין הדוברים בכנס שררה הסכמה כי ים-המלח הוא אוצר טבע ייחודי בעולם, ובעיקר – במילותיו של שר הפיתוח חיים גבתי "אוצר הטבע הגדול ביותר [בישראל] אחרי השמש".<sup>67</sup> משתתפי כנס זה היו שותפים לדעה כי יש לשנס מותניים ולעבוד בשיתוף פעולה בין כל הגורמים הקשורים בים-המלח כדי למצוא את הדרכים לנצל בצורה היעילה ביותר את המשאב הייחודי.

בכנס התייחסו לתנודות במפלס, חיים שכטר, יועץ מטעם המפעלים, תיאר את השינויים ההיסטוריים הגדולים בגודל האגם שנבעו מסיבות אקלימיות.<sup>68</sup> הוא ציין כי ירידת המפלס במאה העשרים נובעת בעיקר משימושי האדם במים המזינים את ים-המלח, וכי תוך שנים ספורות יתייבש האגן הדרומי כולו.<sup>69</sup>

באותה תקופה ממש ניסו ראשי החברה להגנת הטבע להעלות על סדר היום הציבורי את השינויים המפליגים בנוף האזור, שהתרחשו בעקבות כריית חומר גלם בשפכי הנחלים, לשימוש בכניית הסכרים. לפיכך הם בחרו לקיים את הכנס השנתי שלהם באזור ים-המלח, ולהראות את הרס החוף למאות החברים המשתתפים בסיוורים.<sup>70</sup> בשנת 1981 קיימו שוב את הכנס באזור, כדי להעלות את המודעות לחשיבות של

67. בן אבי, סימפוזיון, 6.

68. ממחקרים גאולוגיים עולה כי לפני עשרות אלפי שנה היה המפלס גבוה בכ-250 מטר ממפלסו היום, והאגם השתרע מחצבה בדרום ועד לכינרת בצפון, ואילו עדויות מן המאות הראשונות לספירה מצביעות על כך שאז המפלס היה נמוך והאגן הדרומי יבש לחלוטין. ראו: ציפורה קליין, "שינויי המפלס של ים-המלח, " בתוך: ים-המלח ומדבר יהודה: 1900-1967: מקורות, סיכומים, פרשיות נבחרות וחומר עזר, עורך: מרדכי נאור (ירושלים: יד יצחק בן-צבי, 1990), 29-45; David Neev, and K. O. Emery, *The Destruction of Sodom, Gomorrah, and Jericho: Geological, Climatological, and Archaeological Background* (Oxford University Press, 1995).

69. בן אבי, סימפוזיון, 197-215.

70. צבי אילון, "הרס חוף ים-המלח, " דבר, 24.4.1973, עמ' 13.

השמירה על ערכי הטבע והנוף במדבר יהודה ובחופי ים־המלח, ובו השתתפו הפעם כעשרת אלפים איש.<sup>71</sup> בדו"ח החברה להגנת הטבע בשנת 1982 צוין כי "הפגנת הכוח" שהייתה בכנס הביאה להישגים וכי הפיתוח שתוכנן ברמת המדבר ולאורך החוף צומצם בצורה ניכרת.<sup>72</sup>

באותה שנה התקיים גם דיון כללי במועצת החברה להגנת הטבע, שהתכנסה בחצבה, בנושא הממד הציוני של שמירת הטבע. מובילי הדיון סברו כי הגיעה העת לשנות דפוסי חשיבה ואתוסים, שהיו לטענתם מתאימים ונכונים לתקופת המנדט ולימי ראשית המדינה, אך אינם רלוונטיים עוד. עמוס קינן, למשל, אמר: "החטא הקדמון של הציונות הוא ניסיונה להתאים את הארץ הזאת אל הציונות, ולא את הציונות אל הארץ הזאת [...] אין זה מקרה שהדבר שמסמל יותר מכל את הציונות הוא הבולדוזר [...] המגלם את האגרסיביות של הציונות לגבי הטבע והנוף [...] שמוליכה אותנו לא רק לכישלון ביצירת עם, אלא במקביל גם לכך שהארץ נחרבת והולכת".<sup>73</sup> הם סברו כי עתה, כאשר אין עוד שלטון זר שצריך להיאבק מולו על פעולות התיישבות, או לעשות "מבצעי בזק" של בנייה כנגד איום חיצוני כלשהו, יש לפתח מתוך שיקול דעת של פגיעה מינימלית בנוף, ראייה מתכללת ולטווח ארוך. לתחושתם, הפיתוח בישראל הפך פעמים רבות מאמצעי למטרה קדושה, והם ביקשו עתה לנתק בין שני חלקי המשוואה של התפישה הציונית מימי "אנו באנו ארצה", הכורכת את "לבנות" עם "להיבנות", הקושרת את בנייה הפיזי של המדינה עם בנייה הרוחני וכינון הזהות הלאומית.<sup>74</sup> היה זה אפוא מבחינת אנשי החברה להגנת הטבע "קו פרשת מים" תודעתי, והם שאפו להשפיע על החברה הישראלית להצטרף לתפישה החדשה אודות תפקידו של הנוף והטבע, להיפרד מתפישת "כיבוש השממה" שאפיינה את הדור הקודם, ולהבין את הצורך הדחוף בשמירה על חלקים אחרונים שעוד נותרו במדינת ישראל של טבע פראי, הנחוץ עבור נפש האדם ואיכות חייו. אנשי החברה רצו לכוון את מקבלי ההחלטות, רגע לפני שיהיה מאוחר מדי, להיפרד מן האתוס של הפיתוח האגרסיבי ולפעול לסינתזה בין שימור ופיתוח. נוסף לכך הם רצו לשנות את דעת הקהל בנוגע למהות העשייה שלהם: לדעתם, הגיעה העת להכיר בכך ששמירת טבע איננה שלילת הציונות אלא התגשמותה.<sup>75</sup> בתיאור המקרה להלן, נראה כי במידת־מה הם אכן הצליחו, וכי בשנות ה-80 של המאה העשרים נבעו פעולות הפיתוח שנעשו על-ידי מפעלי ים־המלח מתוך תפיסה אחרת, של "סינתזה רגישה", כפי שתיאר זאת אדריכל הנוף שלמה אהרונסון את מסוע האשלג שתכנן.<sup>76</sup>

## סוף המאה העשרים: סינתזה רגישה

71. ראו: דברים בכנס החברה להגנת הטבע במדבר יהודה, 1981. במסמך לא צוין מי היה הנואם. קופסה 12, ארכיון החברה להגנת הטבע (אחלה"ט). ראו גם: בני זלצברג ואיתן גדליזון, "שמירת טבע במדבר יהודה", בתוך: מדבר יהודה וים־המלח: לקט שני, עורכים: גגי דודוביץ ואיתן גדליזון (ירושלים: משרד החנוך והתרבות, אגף הנוער, היחידה לידיעת הארץ ולימודי שדה, 1982), 185–200.

72. פעילות החברה להגנת הטבע בנושאי שמירת טבע, נוף ואיכות סביבה־דו"ח פעילות שנת 1982, קופסה 12, אחלה"ט.

73. עמוס קינן, "להבין את האדמה", הממד הציוני של שמירת הטבע: דיון במועצת החברה להגנת הטבע, חצבה, חנוכה תשמ"א (ירושלים: הוצאת משרד החינוך והתרבות והחברה להגנת הטבע), 23.

74. להרחבה בנושא תפקידו של המושג "לבנות ולהיבנות" בכינון הזהות הלאומית ראו: Eric Stephen Zakim, *To Build and Be Built: Landscape Literature and the Construction of Zionist Identity* (Philadelphia: University of Pennsylvania Press, 2006).

75. שנים לאחר מכן העיד בנושא זה עזריה אלון, כי מקור השראה עבור פעילותו רבת השנים הייתה תפישת "ארבעת העמודים לשמירת טבע" של איש הטבע והמדען הבריטי סר פיטר סקוט, שלפיה שמירת טבע נשענת על העמוד האסתטי, העמוד המוסרי, העמוד המדעי, והעמוד הכלכלי. לדברי אלון, על בסיס זה ביקשו הוא ושותפיו לעשייה להוסיף את העמוד החמישי, העמוד הציוני, שעל-פיו שמירת טבע היא אמצעי לשמירת הזהות המקומית. להרחבה בנושא זה ראו: בני פירסט, "העמוד החמישי של שמירת הטבע", *אקולוגיה וסביבה* 4 (2014): 295–297.

76. "סינתזה רגישה, ריאיון שנערך עם אדריכל הנוף שלמה אהרונסון, "סביבות: רבעון לשאלות החינוך הסביבתי 15 (1985): 93–96.

בשנות ה-80 של המאה העשרים שינוי התפיסה על אודות תפקידם של הנוף והטבע בכלל, ויס-המלח בפרט החל לבוא לידי ביטוי בצורה משמעותית יותר בפעולות בשטח וגם בדימוי הנוף ותפקידו. מקרה-המבחן להלן, מדגים שהשיח הציבורי הער שהתקיים באותה תקופה על מיזם פיתוח חדש שקידמו מפעלי יס-המלח כבר הכיל שיקולים סביבתיים ונופיים, שלא נכללו במיזמי פיתוח קודמים, וגם כי המפעלים עצמם כבר פעלו אחרת מבעבר.

בראשית התקופה, הצליחו מפעלי יס-המלח להתגבר על חסמים למיניהם שהגבילו את כושר הייצור, ותפוקת האשלג עלתה בצורה ניכרת.<sup>77</sup> עתה עמדה בפניהם בעיה חדשה: שינוע החומר בייעילות מסדום. עד אז הייתה התוצרת מובלת במשאיות למתקן השינוע בדימונה, ומשם נמשכה ההובלה ברכבת. יותר ממאה וחמישים משאיות התנהלו להן לאיטן מדי יום בכביש העולה מסדום לדימונה ולכיוון אילת, יצרו מטרד תנועתי וזיהום אוויר.<sup>78</sup> במפעלי יס-המלח הועלה הרעיון לבנות "מסוע חגורה" (רצועת גומי המונחת על שני כבלים ממונעים) לאורך 18 ק"מ שיעלה את החומר מסדום (גובה 400 מ' מתחת לפני הים) עד לתחנת הטענה "מסוף צפע" אשר במישור רותם, שבה עוברת מסילת ברזל (גובה 400 מ' מעל לפני הים).

המפעלים טענו כי מסוע ישנע את האשלג בצורה בטוחה ויעילה, חסכונית ונקייה יותר, שתזיק פחות לסביבה. ברם, התוכנית זכתה להתנגדויות מסיבות מגוונות ומבעלי אינטרסים רבים. החברה להגנת הטבע התנגדה בשל הפגיעה הנופית הצפויה במצוק ההעתקים, במישורי החוואר שמדרום לים-המלח ובנחלים פרס, אדמון וחימרית, וגם בשל אפשרות של פגיעה באוכלוסיית החי והצומח באזור.<sup>79</sup> רכבת ישראל ניסתה לקדם אפשרות חלופית: הקמת מסילת ברזל.<sup>80</sup> בה תמכו העיר אילת ושל המועצה האזורית חבל אילות שהיה להם אינטרס כי תיבנה מסילת רכבת לאילת, ולפיכך התנגדו לתוכנית המסוע. אף כי הסיבה המרכזית להתנגדות התושבים התבססה על התקוות שתלו בשיפור המצב הכלכלי של האזור בעקבות רכבת שתגיע אליו, רפי הוכמן, ראש עיריית אילת ציין גם "נימוק נוסף הוא הפגיעה בנוף המיוחד של מדבר יהודה, כפי שמופיעה במכתבו של מזכיר החברה להגנת הטבע."<sup>81</sup> בדו"ח על אי-הכדאיות בבניית המסוע, שערכה רכבת ישראל, בין שלל השיקולים הכלכליים צוין כי לבניית מסילת הברזל הוקדש תקציב נכבד להגנת הנוף בתוואי, וזאת בתיאום עם רשות שמורות הטבע.<sup>82</sup> אפשר אפוא לראות כאן שינוי בשיח: הנושא הנופי-סביבתי דובר והובא בחשבון, ולא רק

77. באמצעות מיזמי הפיתוח שנסקרו לעיל: בניית הסכרים והרחבת בריכות האיזוי, בניית "תעלת ההזנה" המחברת את האגן הצפוני לדרומי. בנוסף לפיתוחים נוספים: מעבר מהפרדת האשלג מיתר המינרלים בשיטת הצפה להפרדה בגיבוש חם, ובהמשך להפרדה בגיבוש קר, וכמו-כן בניית תחנת כוח בסדום. לנתונים מדויקים על תפוקת האשלג ראו: דו"ח על פרויקט מקלף להרחבת כושר ייצור האשלג, מאי 1979, מתוך תיק: "פיתוח, תכנון והקמת המפעל ליצור אשלג - מפעלי יס-המלח", ינואר 1982, תיק גל-7 / 50865, אה"מ.

78. מסוע סדום-צפע, תסקיר השפעה על הסביבה, מו"פ מ"ה, 8.5.1983, תיק: תסקיר השפעה סביבתית מסוע צפע מטיור דפנה, רש-8 / 1305, אה"מ.

79. ראו למשל: מכתב מהחברה להגנת הטבע לאבי רותם, מהנדס הועדה המקומית לתכנון ובנייה מועצה אזורית תמר, 14.9.1983, אבסע"ג. כמו כן מכתב מיואב שגיא, מזכיר החלה"ט לשר הפנים, יוסף בורג, 3.6.1984. הודפס בגיליון 15 של סביבות: רבעון לשאלות החינוך הסביבתי, שיצא במרץ 5891 על ידי היחידה לחינוך סביבתי, מדרשת שדה-בוקר, עמ' 88-09.

80. ראו למשל: דו"ח של אילן פלקוב, הכלכלן הראשי של רכבת ישראל, אי-כדאיות הקמת מסוע סדום-צפע לעומת רכבת סדום-צין דימונה, 1981, פ-15 / 4199, אה"מ. "מחלוקת חדשה: כיצד להעביר האשלג מסדום", ידיעות אחרונות 4.8.1981, עמ' 9.

81. מכתב מרפי הוכמן, ראש עיריית אילת, ליוסף בורג, שר הפנים, 29.6.1984 וכמו-כן מכתב מדובי הלמן, ראש המועצה האזורית חבל אילות, לאברהם שפירא, ממונה על מחוז דרום במשרד הפנים, 29.8.1984, סביבות 15, 91-92.

82. דו"ח אילן פלקוב, פ-15 / 4199, אה"מ.

על-ידי קומץ אנשי החברה להגנת הטבע, כלומר, השיקול הנופי הופך להיות לגיטימי וחלק מהזרם המרכזי.

כאמור, לא רק בשיח הציבורי, אלא גם באופן שבו פעלו מפעלי ים-המלח בתכנון המסוע ניכר שינוי. הם הקימו ועדת בדיקה נופית בראשות שלמה אהרונסון, אדריכל נוף שהומלץ על-ידי רשות שמורות הטבע,<sup>83</sup> שהמליצה שהמסוע ייבנה בתוואי שונה מזה שתוכנן מלכתחילה, כדי שהפגיעה בערכי נוף וטבע תהיה מזערית. נוסף לכך הוצעה שורה מפורטת של פתרונות לבעיות נופיות שתגרום הבנייה. כך, למשל, המליצה הוועדה מה לעשות עם עודפי העפר שייצרו מהכרייה, החליטה על בניית גשרי מתכת קלים משום שהם עדיפים מבחינה אסתטית-נופית על חציבות, וגם מהווים פתרון הפיך (אפשר לפרקם במקרה שהמסוע יפסיק לפעול וה"צלקת" בנוף תהיה עמוקה פחות). "הריחוף" של המסוע יאפשר גם תנועת בעלי-חיים ומטיילים מתחתיו. זאת ועוד, הוועדה המליצה על צבעי המסוע והגשרים, כדי שיבלטו פחות על רקע צבעי המדבר. דרכי הגישה אל תוואי המסוע תוכננו לאורך ערוצי הזרימה הטבעית של הנחלים, כדי יימחו לאחור כמה חורפים על-ידי השיטפונות, ולא ייראו יותר על פני השטח. מקומות שבהם אי אפשר למנוע חציבת מבתרים רוססו בתמיסת מלח, הסופחת לחות מן האוויר כדי שתקנה למחשופי הסלע גוון כהה יותר, הדומה לצבע פני השטח באופן טבעי לפני החציבה (ראו תמונות 7, 8).<sup>84</sup>

תמונה 7: תצלום אוויר בו רואים את המסוע מסדום למישור צפע, הוא מחבר בין שתי נקודות בהפרש גבהים של 800 מ' ובאורך 18 ק"מ.<sup>85</sup>

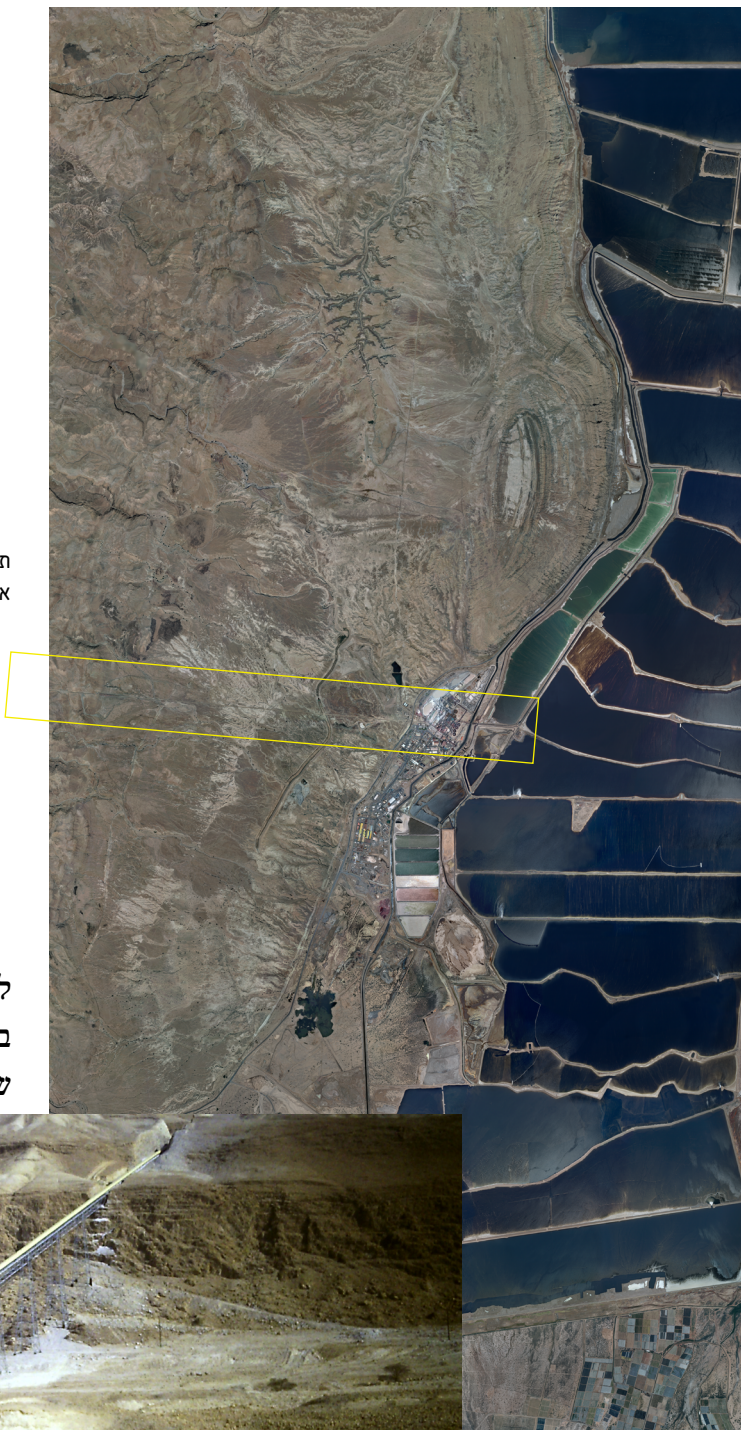
83. להרחבה על שלמה אהרונסון ותפישת עולמו המקצועית ראו: עדי נוי-אינור, "הלכה ומעשה באדריכלות הנוף של שלמה אהרונסון", אדריכלות נוף 63 (2017): 27-30.

84. מסוע סדום-צפע: דו"ח הבדיקה וההמלצות הנופיות שהוגשו למי"ה על-ידי משרד אדריכלי הנוף שלמה אהרונסון, 31.7.1984, תיק: חשקיר השפעה סביבתית מסוע צפע מסיור דפנה, רש-8 / 1305, אה"מ. וראו גם: <https://www.s-aronson.co.il/he/portfolio-item/conveyor-belt> וכמו-כן: "סינתזה רגישה".

85. תצלום אוויר משנת 2015, גיליון סדום, מפ"י.

תמונה 8: מסוע האשלג, מבט מערבה, אל מצוק ההעתקים.<sup>86</sup>

למרות ההתנגדויות למיניהן הוחלט בדצמבר 1983 על הקמתו של המסוע, שהחל לפעול ב-1987. חלק ממנו



נבנה בתוך שטח הזיכיון ומקצתו מחוץ לשטח הזיכיון, במעלה מצוק ההעתקים. כזכור, על-פי חוק הזיכיון

86. התמונה מתוך אוסף יואש ידידיה, אוניברסיטת חיפה.

הותר למפעלים לפעול בשטח הזיכיון ללא מגבלות תכנון או פיקוח (רק בשנת 1995 התקבל תיקון לחוק שהכפיף את המפעלים לחוק התכנון והבנייה ולחוק רישוי עסקים), כך שניתן לטעון שתכנון המסוע מתוך התחשבות נופית נובע מכך שחלקו נמצא מחוץ לשטח הזיכיון, שבו היו המפעלים מחויבים בפיקוח. אולם, להערכתנו, התמורות שחלו בשיח הסביבתי הישראלי היו אלו שהשפיעו יותר על אופן הפעולה של מפעלי ים-המלח במקרה זה. נוסף על כך, בשנות השמונים כבר היו קיימים כלים מוסדיים מבוססים שייעודם הוא שמירה על הטבע (כדוגמת רשות שמורות הטבע).

בשנים הללו הבינו קברניטי מפעלי ים-המלח שהשיח וסדרי העדיפויות הציבוריים השתנו: 'קדושת' פיתוח השממה התערערה, הם כבר אינם נתפסים כפלא ציוני, אלא כגורם שאפשר לבקר את ההתנהלות שלו ולהגבילה. לפיכך, הם ניאותו לקבל את כל ההמלצות שנפרשו בתסקיר ההשפעה הסביבתית שנכתב בידי ועדת הבדיקה הנופית, וגם שכרו את שלמה אהרונסון לפקח על הביצוע.<sup>87</sup>

ביטוי פואטי לשינוי בשיח הציבורי על אודות המפעלים אפשר לראות ב"מקאמה על מפעלי ים-המלח", שפרסם חיים חפר באוגוסט 1986:

עם ישראל קורא את המאזן ואינו מתרגש. עם ישראל כבר אדיש כשהוא רואה את חזונו של הרצל מתממש [...] ושהמשפט הבנאלי הזה 'חיים מים-המוות' הופך מול עיניהם למציאות. עם ישראל הרי רואה הכנסות של שלוש מאות ושלושים מילון דולר לשנה בכל יום, ולא אכפת לו אם אוספים את האשלג במערמת מגרוף או חוצבים אותו בקרדום.<sup>88</sup>

אולם, כמו רוב השינויים התפיסתיים, הוא לא קרה בן-יום, היו לו סימנים מקדימים, ומובן שעדיין נותרו אנשים שרואים בים-המלח משאב תעשייתי אינסופי שמצווה לנצלו עד תום, והחידושים הטכנולוגיים השונים שהומצאו במפעלים לצורך שיפור יעילותם, הם עבורם פסגה של הגשמה ציונית מרגשת. המקאמה של חפר משקפת בדיוק את שלב המעבר:

אך אני, בטוח, שהמדינה תעמוד על הרגליים ולא אכפת לי אם בנוח או בדום. רק אם יהיו בה יותר מעשי-סדום. ומעשה-סדום אינו רק המספרים וההכנסות בלבד. יש שם במפעל הזה, איזו רוח המפעמת בו מן היום שבו נולד. כאילו הוא אומר: רבותי, אני נותן לכם את ים-המלח על מגש, ואתם, רק תנהלו אותו בשכל, ותוציאו ישן מפני חדש.<sup>89</sup>

המקאמה של חפר, שהתפרסמה כאמור במחצית השנייה של שנות השמונים, מדגימה כי השינוי בשיח לא הגיע כבאבחת סכין חדה וחלקה, אלא התחולל וחלחל אט-אט. גם כאשר כבר ניכרה התפיסה המבכרת את הנוף, הסביבה והטבע על-פני פיתוח בכל מחיר, והחלטות המדינה בעבר לגבי הפיתוח באזור סומנו כ"מחדלים" ולא ככלים הכרחיים להגשמה ציונית עילאית, וגם כאשר כבר נשמעה ביקורת על התנהלותם במשך עשרות שנים של מפעלי ים-המלח, עדיין נותרה ההערכה הרבה לעשייה ולבנייה בתנאים הגאוגרפיים והאקלימיים הקיצוניים באזור, הערכה שאפיינה את תפישת "כיבוש השממה" הצינונית הוותיקה.

87. "סינתיזה רגישה", 96.

88. חיים חפר, "מקאמה על מפעלי ים-המלח", ידיעות אחרונות, 8.8.1986, עמ' 10.

89. שם.



## מפנה המאה העשרים ואחת: סיכום

כפי שהראיתי, מראשיתה הסתכלה התנועה הציונית על ים-המלח כעל משאב שיש לנצל. דרך משקפיים אלו הסתכלו גם על השינויים בנוף, כדוגמת ירידת המפלס, שבמשך שנים לא תפסה מקום מרכזי בשיח הציבורי, ואילו "שותפי הסוד" לתהליך ראו בו בעיקר את ההזדמנויות לפיתוח התעשייה. מאידך, ניתן לראות שהחל מסוף המאה ה-20, החל שינוי בהסתכלות הציבורית על ערכו ו"תפקידו" של הנוף, כפי שעולה מכך ששיקולים סביבתיים היו חלק מהשיח בעת הקמת מסוע האשלג.

לשינוי זה ניתן לראות ביטוי חשוב מבחינה רגולטורית ופרלמנטרית בעשור האחרון של המאה העשרים. בשנת 1992 הגיש מלון מוריה, השוכן על שפת בריכת האידוי, עתירה כנגד מפעלי ים-המלח, כדי שימנע את הצפת יסודות המלון בשל עליית מפלס המים בכריכה. התביעה הסתיימה בפשרה, אך מבחינת מפעלי ים-המלח היה זה "ניצחון פירוס", משום שבעקבותיה פסק בית המשפט המחוזי בבאר-שבע שלמרות חוק הזיכיון, יש להחיל את חוקי התכנון והבנייה על המפעלים, 90 וקבע לראשונה שהם אינם "מעל לחוק".

בעקבות פסיקת בית המשפט החלו בכנסת דיונים, אשר משקפים את השינוי בשיח. חברי כנסת מכל קצווי הקשת הפוליטית, טענו כי הזמנים השתנו, וכי הפריבילגיות שניתנו בעבר למפעלי ים-המלח מתוקף חוק הזיכיון כבר אינן רלוונטיות, וכי לא ניתן להחריג אזור גאוגרפי מהחוק ומהתקנות המופעלים ביתר האזורים במדינה.

השר לאיכות הסביבה יוסי שריד אמר:

קודם כול, נדמה לי שזו פעם ראשונה שנושא של איכות סביבה – לפחות זה יהיה שכרנו בכל עמלנו – קיבל מידה רבה של תשומת לב. [...] היום עניינים של איכות סביבה הם לא עניינים של יפי נפש והם לא עניינים "ירוקים". מדובר בעניינים כלכליים פרופר. אלא מה? במחשבה תחילה, ולטווח יותר ארוך. נכון, היום צריך להשקיע MONEY, אבל זה משתלם, כי אחרת נגרמים נזקים כאלה, שמלכתחילה אי-אפשר לאמוד אותם, אבל אחר כך, כשעומדים על שיעורם, כבר אין כסף כדי לשלם אותם.<sup>90</sup>

שריד הדגיש שהטיעון שמועלה לעיתים קרובות על אודות המיקום המרוחק של ים-המלח, שמטרתו להגן על האינטרסים של המפעלים ועל שאיפתם לפתח גם במחיר פגיעה בנוף ובסביבה, אינו סיבה אמיתית ל"פטור" שקיבלו מהיות כפופים לחוק, אלא הוא למעשה רק תירוץ שאינו רלוונטי עוד. אליבא דשריד, המדיניות שעל-פיה "רחוק מן העין רחוק מהלב" שהייתה נהוגה בישראל בהקשר הסביבתי במשך עשרות שנים צריכה להיפסק.

דבריו של שריד שיקפו את השינוי הגדול שחל בשיח על אודות ים-המלח, ועל "תפקידיהם" של הנוף ומשאבי הטבע באזור. לא עוד התייחסות אליו כמרוחק ושומם, שחשיבותו היא כלכלית ותעשייתית, אלא

<sup>90</sup> ערעור אזרחי (מחוזי ב"ש), 13, 23/92 מלון מרחצאות מוריה ים-המלח בע"מ נ' מפעלי ים-המלח בע"מ.  
<sup>91</sup> הצעת חוק זיכיון ים-המלח, 16.3.1994, ישיבה מס' 102, הכנסת ה-13, ארכיון הכנסת (אה"כ). לדיונים נוספים באותה תקופה ראו גם: הצעת חוק זיכיון ים-המלח (תיקוני חקיקה), התשנ"ה 1995, קריאה ראשונה.

כאזור בעל חשיבות נופית, העומדת בפני עצמה ואף לה יש משמעות כלכלית. מדבריו ברור, כי כשלושים שנה לאחר שחוקק חוק הזיכיון, אשר העניק למפעלי ים-המלח אפשרות לנהל שטח עצום לפי אינטרסים וללא כל פיקוח, ובמטרה להפיק רווח כלכלי, כעת סדרי העדיפויות שונים.

בדיון אחר באותה תקופה, כאשר ברקע עומדות הצעות לתיקון החוק ולהפרטת המפעלים, טענה חברת הכנסת תמר גוז'נסקי ממפלגת חד"ש, כי דווקא הכפפתם לחוקי המדינה היא שתאפשר את קיימותם לאורך זמן, כי רוח התקופה השתנתה, ומערכת היחסים בין התעשייה והכלכלה לאיכות הסביבה שונה כעת:

אין תקווה למפעלים כאלה אם הם לא מוכיחים שהם משקיעים את כל המאמצים בשמירת איכות הסביבה, בשמירת הנוף, בהגנה על כל הערכים החשובים לחברה כולה. לכן, ההגנה הטובה ביותר על מפעלי ים-המלח, על עתידם והתפתחותם, היא בהכפפתם לחוקי התכנון והבנייה במדינת ישראל. [...] לכן, מי שהיום מגיש לנו הצעת חוק שבאה למעשה להשאיר את מפעלי ים-המלח במעמד אקסטרה-טריטוריאלי מבחינת חוקי התכנון והבנייה [...] שמשחרר אותם מהחוקים האלה – מי שעושה את זה פוגע במפעלי ים-המלח, בעתידם ובפרנסתם של עובדיהם.<sup>92</sup>

חבר הכנסת רון נחמן ממפלגת הליכוד התנגד גם הוא לחוק מסיבות דומות:

בגלל עניין היסטורי [...] ממשיכים היום לתת תוקף משפטי [...] המשך של השואה התכנונית והביצועית בתחום הבנייה והפיקוח על הבנייה במדינת ישראל. ים המוות, שהוא גם שמו של ים-המלח, יכול בהחלט להתאים לסיטואציה הזאת של המוות האקולוגי. [...] מה זה, ממצויאים חוק חדש, חוק ספציפי? אם עושים את זה, מדוע לא באזורים אחרים? מדוע דווקא בים-המלח? [...] אני חושב שיהיה זה דבר פסול לקבוע חוק מיוחד לאזור מיוחד שמצוי במרחב מיוחד. אני מזהיר: היום ים המוות הוא ים שמביא חיים. אסור לנו שים המוות יהיה ים שיביא מוות אקולוגי לכל האזור.<sup>93</sup>

חבר הכנסת עוזי לנדאו ממפלגת הליכוד סבר כי חוק הזיכיון מנציח מצב רע קיים, שאינו רלוונטי עוד למדינת ישראל, ושעלול להחמיר עוד יותר לאחר ההפרטה. הוא התריע מפני קבלת החלטות פזיזה בשל הלחץ להפריט את המפעלים, שהשלכותיה יפגעו באזור המיוחד:

עם כל הכבוד שאני רוחש למפעלים האלה ולתרומתם החשובה ובמיוחד לעבודה הגדולה שעושים העובדים העובדים דווקא שם [...] אי-אפשר לקבל את המהירות הזאת [...] הרצון להפריט והחיפזון מן השטן הם [...] בניין וריצוף הארץ הזאת בבטון מקצה אל קצה, משבשת ופוגעת קשה באיכות החיים ובאיכות הסביבה ובאיזונים שבין האדם, הטבע והצומח. קשיים גדולים יהיו במדינה כתוצאה מגישה כזאת.<sup>94</sup>

”החוק המסדיר”, שאושר בדיון, הכפיף את המפעלים לוועדות התכנון והבנייה, וחייב אותם לקבל רישיון

92. הצעת חוק זיכיון ים-המלח.

93. שם.

94. שם.

עסק, ולעמוד בכל התנאים הנלווים אליו, ביניהם תנאי איכות הסביבה (הכוללים, בין היתר הזרמת שפכים לים, איכות האוויר וכדומה).<sup>95</sup> בכך הסתיימו כשלושים וחמש שנים שבהן פעלו מפעלי ים-המלח כמדינה בתוך מדינה, במסגרת הזיכיון. אומנם, בשנים אלה בחרו מפעלי ים-המלח במקרים בודדים לפעול תחת מגבלות מסוימות, ולהתחשב בערכי הנוף והטבע המיוחדים באזורם, כמו בדוגמה של מסוע האשלג, אך מקרים אלה היו רק כ"מחווה התנדבותית" שנעשתה מתוך שיקול דעתם, ולא משום שהיו מחויבים לכך מבחינה חוקית.

השוואה נוספת המדגימה את השינוי באופן פעולת המפעלים, והמשקפת את התמורות בשיח הסביבתי בישראל, קשורה ביחס למניפות הסחף הקדומות של הנחלים באזור. כמוזכר לעיל, בשנת 1967 פנו רשות שמורות הטבע והחברה להגנת הטבע למנכ"ל מפעלי ים-המלח בבקשה להעתיק את מקום ליקוט חומר הגלם לבניית הסכרים ממניפות הסחף לאתר כרייה אחר, וזה נופף מולם במילים 'אינו כפוף לכל דין' אשר בחוק הזיכיון. בשנת 2022 יחסם של המפעלים הוא אחר לחלוטין, במיזם האחרון להארכת תעלת ההזנה, עבר התוואי שלה ממניפת הסחף של נחל צאלים, בית גידול עשיר וייחודי. המפעלים השקיעו מחשבה יצירתית ומשאבים מרובים כדי לתת מענה לצורך כפול: להגן על התעלה משיטפונות ולשמר את מניפת הסחף, כלומר – למזער השפעות סביבתיות. לפיכך, תוכנן פתרון הנדסי חדשני: נבנו "מתעלים" (גשרים לניקוז מי השיטפונות) מעל תעלת ההזנה.<sup>96</sup> אמנם ביוני 2022 דלפו מים מן התעלה אל המניפה וגרמו לתמותת צמחיה בה,<sup>97</sup> אך אין זה מפחית מהחשיבות שניתן לראות בתכנון החדשני כמקרה-מבחן המדגים את התמורות ביחס אל הסביבה.

דוגמה נוספת לשינוי באופן שבו פועלים מפעלי ים-המלח, וההבנה בשנים האחרונות כי אם הם "לא יהיו מקיימים, הם לא יהיו קיימים",<sup>98</sup> היא הסדרת "מצפור מלחת סדום" והנגשתו לציבור הרחב. בעבר שכן במלחת סדום בית גידול לח ומוצלח לבעלי חיים רבים. בעקבות פעילות האדם – כריית בריכות האידוי של המפעלים ופיתוח ההתיישבות והחקלאות מדרום להן – הצטמצם שטח המלחת בכ-90%.<sup>99</sup> ברם, עם השנים הוצף מאגר אשלים, אתר כרייה ישן של המפעלים בשטחה של מלחת סדום, במי תהום שעלו על פני הקרקע וממי שיטפונות. המקום הפך להיות לבית גידול ייחודי, בו מגוון ביולוגי שופע, במיוחד עופות, משום שהוא שוכן על ציר הנדידה שלהם, וכונה על-ידי תושבי האזור "אגם הברבורים". למרות הסכנה שהמים יחלחלו לבריכות האידוי וידללו אותן החליטו מפעלי ים-המלח, בעקבות פנייה של עודד קינן, צפר מקומי, לשמר את בית הגידול הייחודי שנוצר, ואף להנגיש את האתר לציבור.<sup>100</sup>

תוקף הזיכיון הנוכחי יפוג בשנת 2030. עד היום, זולת תיקונים מסוימים שנעשו בו בשנות התשעים של המאה העשרים, החוק משנת 1961 שריר וקיים, והוא בבחינת "החטא הקדמון" שליווה את ים-המלח במשך

95. הצעת חוק זיכיון ים-המלח, 6.2.1995, ישיבה מס' 308, הכנסת ה-13.

96. "מיתון סחף", תיאור הפרויקט באתר כי"ל, <https://did.li/gdZYH> נדלה בתאריך 25.08.2022; "גישור והסעת נגר ומי שיטפונות נחל צאלים מעל תעלות ההזנה של מפעלי ים המלח", אתר "הידרומודול", החברה המתכננת והמבצעת של הפרויקט, <https://www.youtube.com/watch?v=D3fAW75VJaA>, נדלה בתאריך 25.08.2022.

97. צפירי רינת, "מי ים המלח דלפו מתעלה של כיל באזור נחל צאלים; צמחייה באזור נפגעה", הארץ, 2202.6.5.

98. דברים שאמר טובי שור, מנהלת התשתיות של מפעלי ים-המלח בשיחה עמי במאי 2022.

99. יואב פרלמן, "השפעות הפיתוח על שמירת הטבע במלחת סדום", אקולוגיה וסביבה 8 (2017), נדלה בתאריך <https://magazine.isees.org.il/?p=16255>, 27.08.2022.

100. "אגם מלחת סדום", אתר כי"ל, נדלה בתאריך 14.4.2021, <https://icl-group-sustainability.co.il/reports/salt-> <https://did.li/D8maa>, 14.04.2021, נדלה בתאריך <https://wetland-swan-lake>; "גן עדן בלב המדבר", אתר כי"ל, נדלה בתאריך 14.04.2021, נדלה בתאריך <https://wetland-swan-lake>.

עשרות שנים. לקראת חידושו ניכרים מחד שינויים באופן שבו פועלים מפעלי ים המלח ומאיך עלייה בעיסוק התקשורתי במפעלי ים המלח ובנזקים הסביבתיים שהם מסבים לאזור. זאת נוסף על השיח הציבורי שהתעורר בראשית המאה העשרים ואחת על אודות השינויים בנוף האזור בעקבות הופעת הבולענים, אשר היווצרותם קשורה לירידת המפלס. בראשית שנות השמונים של המאה העשרים החלו להיפער לאורך חופיו המערביים של ים המלח בורות גדולים, ועד אמצע שנות התשעים היו מהם כמאתיים במספר. בשנים הראשונות להופעתם הם לא עוררו דאגה: מספרם היה מועט יחסית, כמעט לא היה עליהם ידע מדעי, ובוודאי שלא הובנו עדיין תהליך היווצרותם או היקף התופעה והשלכותיה. עד אמצע שנות התשעים לא היו הבולענים על סדר היום הציבורי. בתקופה ההיא, גם מי שחי באזור והכיר את התופעה מקרוב, העדיף שלא לפרסמה כדי שלא לעורר חשש בקרב טיילים ותיירים ולא לפגוע בתדמית האזור.<sup>101</sup> בממוצע מגיע עומקם של בולענים לכעשרים מטרים, קוטרם לכעשרים וחמישה מטרים, ותדירות הופעתם מתגברת: מדי שנה נפערים כ-400-500 בולענים חדשים, כך בשנת 2022 ישנם כבר יותר מ-7,000. כיום, ברור שמדובר בבעיה קשה שפוגעת בתשתיות, בתיירות ובחקלאות, ומסכנת חיי אדם. כאמור, בשני העשורים האחרונים היא מעוררת שיח ציבורי ער, בו הדימוי של האזור הוא של אתר אסון ונוף הרוס, שבא לידי ביטוי בשירו של יעקב רוטבליט, "מי הרג את ים המוות".

אך האם ניתן לדבר על "מותו" של ים המוות? במקורות היהודיים העתיקים לא מכונה ים המלח "ים המוות". נודעו לו שמות משמות שונים, ביניהם: ים המלח, ים הערבה, הים הקדמוני, עמק השדים והים האחרון. גם כאשר הוזכר בהקשר של מוות, היה זה בחזון יחזקאל בדבר החיאתו.<sup>102</sup> אפילו בראשית ימי הציונות, עת זכו ים המלח וסביבתו המדברית, כמו אזורים מדבריים נוספים, לדימוי של "שממה", דובר על הפרחתם ועל האפשרויות הרבות הטמונות באזור. מקור השם "ים המוות" הוא בטקסטים נוצריים,<sup>103</sup> בהם התכונות המאפיינות אותו ואת סביבתו יצרו לו דימוי של מוות וחידלון, ובתקופות מסוימות אף של פתח הגיהנום. אם ליווה דימוי ה"מוות" את ים המלח תמיד, נשאלת השאלה מדוע אפוא לדבר בהווה על "מותו"? והאם ניתן לדבר על האחראי למוות?

כפי שפורט במאמר זה, עם הפעלת המוביל הארצי היה ברור לכל הנוגעים בדבר כי מפלס ים המלח יירד עד להתייבשותו של האגן הדרומי, ולא נעשו פעולות ממשיות כדי למנוע או להאט את ירידת המפלס. את מפעלי ים המלח היא שירתה היטב, ואת יתר הגורמים היא לא הטרידה די הצורך. אומנם מדי כמה שנים עלתה לסדר היום הציבורי התוכנית לבנות "תעלת ימים" אשר תייצב את המפלס, אך שום תוכנית משלל התוכניות שהועלו במשך השנים מעולם לא מומשה. לא זו בלבד ש"הכתובת הייתה על הקיר" אלא יתרה מזאת, מנכ"ל מפעלי ים המלח בעצמו היה מודע לתחזית המפלס. הוא הבין שזו ההזדמנות של המפעלים "לפרוץ את תקרת הזכוכית" של ייצור האשלג. עם התייבשות האגן הדרומי הרדוד יוכלו המפעלים לבנות בריכות אידוי גדולות יותר, ולהגדיל את כמות האשלג שהם יוכלו להפיק. בשנת 1961 העניקה המדינה למפעלי ים המלח היתר חוקי לפעול בחופשיות ולפי שיקול דעתם בשטח שגודלו כ-3% משטחה. הייתה זו

101. בראיון טלפוני שנערך עם אלי רז ב-4.11.2019 הוא ציין כי כבר מהופעת הבולען הראשון בראשית שנות השמונים, הוא התריע כי התופעה תלך ותתגבר, אולם במשך שנים דבריו נפלו על אוזניים ערלות. דבריו על התרעות חוזרות ונשנות מצדו מגובים גם בטקסטים שכתב לעלון הקיבוץ ומעל במות נוספות.

102. ישראל רוזנסון, "בין מלח לאספלט-על שמותיו של ים המלח במקרא ובספרות חז"ל", דעת לשון: מחקרים בלשון העברית לתקופותיה ב (2016): 229-249.

103. בצלאל בר-כוכבא וספני בינדר, "המידע המוזר על ים המלח ('ים המוות') בחיבור 'היסטוריות פיליפיות' מאת פומפיוס טרוגוס-יוסטינוס", קתדרה 158 (2016): 7-26.

אפוא "כרוניקה של מוות ידוע מראש" עבור ים-המוות.<sup>104</sup>

גם תופעת ההצטברות של כ־20 מיליון טון מלח בישראל בקרקעית בריכות האידוי מדי שנה הייתה צפויה וידועה, והיא מהווה בעיה עבור המלונות השוכנים לחופה של בריכת האידוי המכונה "מספר חמש", בשל הסכנה להצפתם.<sup>105</sup> גם במקרה זה, רעיונות שונים לפתרון קבע, שהועלו במהלך השנים לפתרון הממשק הבעייתי לא יושמו, מלבד כמה פעולות להגנה על התשתיות באזור – שברור היה כי הן היו זמניות, משום שהמלח ממשיך להצטבר והמפלס בבריכות ממשיך לעלות. רק ביולי 2012 הגיעו כ"ל וממשלת ישראל להסכמה על ביצוע של "פרויקט קציר המלח" 106 והוא החל לפעול בשנת 2020.

באזור ים-המלח לא התקיים גורם שתיכלל את פיתוחו, אשר דווקא בגלל ריחוקו ושפע הסגולות הייחודיות שלו מכיל מגוון גדול של ערכי טבע, נוף ומורשת שאינם נמצאים במקומות אחרים; ודווקא בשל כך היה גורם משיכה לפיתוח בתחומים רבים: תעשייה, תיירות מרפא, תיירות צליינים, טיילות ישראלית, התיישבות שמטרתה שמירה על הגבולות, חקלאות ועוד. ה"שחקנים" השונים, פעלו מתוך אינטרסים שהיו לעיתים מנוגדים זה לזה, ללא תיאום או ראייה כוללת, וקרעו מים-המלח וחופו המערבי נתחם-נתחם. בשנת 2003 נתקבלה החלטת ממשלה שדרשה מהמשרד לאיכות הסביבה וממשרד התשתיות לגבש מסמך מדיניות לגבי עתיד ים-המלח, ובשנת 2006 הוא פורסם. ברם, נכון לאוגוסט 2022, טרם החלו בצעדים ליישום של תוכנית כוללת.

בהקשר אחר צייץ ב"טוויטר" העיתונאי דב אלפון, כי במדינת ישראל יש אנשים המצקצקים בלשונם ואומרים בהפתעה 'לאן הגענו', וענה במשפט שנהיה איקוני: הגענו בדיוק לאן שהלכנו. 107 גם במקרה של ים-המלח הגענו עד הלום, משם שלכאן הלכנו. מותו המטאפורי של הנוף הייחודי של ים-המלח, חופיו, מצוק ההעתקים – היה צפוי ממש מתחילת המעורבות הציונית בפיתוח האזור.

התמורות הדרמטיות שחלו בנוף ים-המלח וחופו המערבי היו במשך שנים רחוקות מן העין ומן הלב של מרבית הישראלים. כמו במקרים נוספים, כגון ייבוש אגם החולה והניצול המסיבי של מי הירקון ולאחר מכן זיהומם – נשמעו התרעות במשך שנים רבות, אך מעשים לשיקום ושינוי בוצעו רק כאשר נעשה המצב קיצוני. במקרה של ים-המלח מדובר בתופעה דרמטית במיוחד, שהפנתה אליו את תשומת הלב הציבורית: הבולענים. "מותו" של הנוף בים-המלח וגסיסתו ממושכת היו אפוא ידועים מראש, אך רק איום הבולענים, ההולך ומתגבר, הפנה את הזרקור למצבו, ושינה בשנית את דימויו: מאזור של מוות, שממה וחדלון, לאזור של תעשייה מודרנית, תיירות מרפא ונווי מדבר, בחזרה לאזור דיסטופי שהשהות בו מסוכנת. התקרבותו של מועד התפוגה של חוק הזיכיון, הבולענים, והשינוי בשיח הציבורי הישראלי, שהוא היום סביבתי יותר מבבעבר, הם הזדמנות לשינוי בסדרי העדיפויות בפיתוח חופו המערבי של ים-המלח.

ים-המלח יכול לשמש כמשל לשינוי ביחס של החברה היהודית-ציונית אל הנוף, ואף כמשל המייצג את

104. אנגלברג-ברעם, "מוות ידוע מראש".

105. כבר מראשית פיתוח מתחם המלונות הגדול בעין-בוקק ובנווה זוהר, היה ברור שהממשק בין בריכת האידוי-המפלס בה הולך ועולה-למלונות, שעלולים להיות מוצפים, הוא בעייתי. במהלך השנים מפעלי ים-המלח התריעו בנושא זה, הגורמים העוסקים בפיתוח האזור העלו רעיונות שונים לפתרון. להרחבה בנושא זה ראו: אנגלברג-ברעם, "מוות ידוע מראש".

106. דו"ח אחריות תאגידית של כ"ל משנת 2019, <http://iclgroupp2.s3.amazonaws.com>, נדלה בתאריך 2.4.2021.

107. דב אלפון, טוויטר, 24.5.2012, <https://twitter.com/dovalfon>. נדלה בתאריך 2.7.2021.

התמורות שחלו ביחסה של החברה המערבית לסביבה במהלך ה"אנתרופוקן". את המונח טבע בראשית המאה העשרים ואחת הכימאי פול קרוצן (Paul Josef Crutzen). הוא טען כי השפעת האדם על כדור הארץ מאז המהפכה התעשייתית היא מאסיבית עד כדי כך, שניתן להגדירה כתקופה גאולוגית חדשה. ואכן, דרך "קריאת הנוף" ביס-המלח ובחופו המערבי, ניכר כי לא רק שינויים סביבתיים, גאולוגיים, אקולוגיים ואקלימיים טבעיים ואיטיים השפיעו על האזור, אלא גם האדם הותיר בו חותם משמעותי. קיימים יחסי גומלין בין התמורות בנוף באזור לבין פעילות האדם בו: השינויים הסביבתיים באו לידי ביטוי בתרבות ובכלכלה אך גם השפיעו עליהן. אנו נמצאים בעיצומו של השינוי ולכן קשה עדיין לאמוד בצורה מלאה את היקפו, אך ברור כי פעילות האדם ביס-המלח, בחופו המערבי ואף הרחק משם – ברחבי אגן הניקוז הגדול שלו, השפיעה דרמטית על הנוף והטבע באזור. בימים אלו, כשתופעות סביבתיות ואקולוגיות חובקות עולם הולכות ותופסות מקום בשיח הציבורי, מעניין יהיה לראות מה נוכל ללמוד מהמקרה של יס-המלח, כאלגוריה לממשק בין תעשייה וסביבה.